



# CEFPAS

Centro per la Formazione

Permanente e l'Aggiornamento del Personale del Servizio Sanitario



## Progetto esecutivo dei lavori di sistemazione e riqualificazione dell'ingresso principale del CEFPAS mediante l'accesso diretto dalla via Luigi Monaco

ALLEGATO

# SIC.1

## PIANO DI SICUREZZA E COORDINAMENTO - RELAZIONE GENERALE



**CASCONE Engineering s.r.l.**

Via Mineo n.33 - 95125 Catania



IL COORDINATORE PER LA SICUREZZA  
IN FASE DI PROGETTAZIONE

Prof. Ing. Santi Maria Cascone



IL DIRETTORE TECNICO

Prof. Ing. Santi Maria Cascone

IL COMMITTENTE

**Centro per la Formazione  
Permanente e l'Aggiornamento del  
Personale del Servizio Sanitario  
(CEFPAS)**

Cittadella Sant'Elia - Via G. Mulè, 1

IL RUP

Dott. Ing. Corrado Persico

**SETTEMBRE 2020**



**CEFPAS**

Centro per la Formazione

Permanente e l'Aggiornamento del Personale del Servizio Sanitario



# PIANO DI SICUREZZA E COORDINAMENTO

## 1<sup>a</sup> parte – Relazione generale

### DOCUMENTO

ELABORATO AI SENSI DELL'ART. 100 DEL D. Lgs. N° 81 del 09 Aprile 2008  
COORDINATO CON IL D. Lgs. N° 106 del 3 AGOSTO 2009 E CON I  
CONTENUTI MINIMI PREVISTI ALL'ALLEGATO XV

PSC elaborato per la realizzazione del “Progetto esecutivo dei lavori di sistemazione e riqualificazione dell'ingresso principale del CEFPAS mediante l'accesso diretto dalla via Luigi Monaco”

per conto del Centro per la Formazione Permanente e l'Aggiornamento del Personale del Servizio Sanitario (CEFPAS)  
Cittadella Sant'Elia - Via G. Mulè, 1  
Caltanissetta  
presso il cantiere di Via Luigi Monaco

Il Committente

\_\_\_\_\_

Il Responsabile dei Lavori

\_\_\_\_\_

Il Coordinatore

\_\_\_\_\_

L'Impresa

\_\_\_\_\_

Descrizione Revisione	Data	Emissione	Verifica	Approvazione

1. PREMESSA.....	3
2. CRITERI DI VALUTAZIONE DEI RISCHI .....	4
3. DATI GENERALI .....	6
3.1 <i>Dati generali dell'opera</i> .....	6
4. DESCRIZIONE DELL'OPERA.....	8
4.1 <i>Impatto ambientale a seguito dell'insediamento del cantiere</i> .....	9
4.2 <i>Condizioni ambientali particolari</i> .....	10
4.3 <i>Coordinamento delle misure di prevenzione tra le varie imprese</i> .....	11
4.4 <i>Viabilità</i> .....	11
5. INDIVIDUAZIONE DELLE AREE .....	11
5.1 <i>Individuazione delle aree operative di lavoro</i> .....	11
5.2 <i>Individuazione delle fasi operative</i> .....	12
6. SORVEGLIANZA E PRESIDIO SANITARI .....	21
7. OBBLIGHI DEI SOGGETTI COINVOLTI.....	22
8. USO INDUMENTI PROTETTIVI .....	25
9. SEGNALETICA DI SICUREZZA, TARGHE, AVVISI.....	26
10. GESTIONE SOVRAPPONIMENTO FASI.....	31
11. VALUTAZIONE DEL RISCHIO .....	32
12. ANALISI GENERICA DELLE FASI OPERATIVE.....	34
12.1 <i>Impianto del cantiere</i> .....	35
12.2 <i>Scavi e splanteamenti</i> .....	47
12.3 <i>Autogru</i> .....	49
12.4 <i>Imbracaggio dei carichi per la movimentazione</i> .....	51
12.5 <i>Valutazione esposizione professionale alle vibrazioni</i> .....	54
13. GESTIONE EMERGENZE.....	58
14. COSTI DELLA SICUREZZA .....	59
14.1 <i>Determinazione dei costi sicurezza secondo gli elementi essenziali di cui al punto 4 dell'Allegato XV del D. Lgs. 81/2008</i> .....	60
15. VALUTAZIONE RISCHIO RUMORE.....	61
16. ALLEGATI AL PSC .....	63

## 1. PREMESSA

Il presente Piano di Sicurezza e Coordinamento (PSC) relativo all'applicazione della sicurezza nel cantiere, redatto ai sensi del D.Lgs. 9 aprile 2008, n° 81, per i lavori riportati in testata, costituisce parte integrante del contratto di appalto ed ha lo scopo di delineare e sintetizzare le norme che devono essere osservate, per svolgere in condizioni di sicurezza, le attività all'interno del cantiere e realizzare così un'efficace piano di protezione fisica per i lavoratori impegnati.

Il Committente attraverso la redazione di questo PSC, stilato con i contenuti minimi dell'Allegato XV del suddetto decreto e redatto da professionista abilitato ai sensi dell'art. 98 del D. Lgs. 81/2008, assolve ai compiti previsti dall'art. 91, comma 1, lettera a) e b) del D. Lgs. 81/2008 e con i contenuti minimi previsti all'Allegato XV del suddetto Decreto.

L'impresa aggiudicataria dei lavori è tenuta ad attuare quanto previsto nel presente PSC e dovrà inoltre predisporre un proprio Piano Operativo di Sicurezza (POS) che dovrà avere le caratteristiche di un piano complementare di dettaglio di questo PSC.

L'impresa che si aggiudica i lavori può presentare proposte di integrazione a questo PSC ove ritenga, sulla base della propria esperienza, di poter meglio garantire la sicurezza dei lavoratori nel cantiere.

Le eventuali proposte di modifica devono essere presentate al Coordinatore della Sicurezza per l'esecuzione dei lavori che ha il compito di valutare, discutere ed approvare tali, eventuali, proposte.

Il Committente, prima dell'affidamento dell'incarico dei lavori, designerà anche un professionista abilitato quale Coordinatore per l'esecuzione dei lavori cui spettano i poteri e gli obblighi di cui all'art. 92 del D. Lgs. 81/2008.

Oltre all'impresa aggiudicataria tutte le imprese esecutrici ed i lavoratori autonomi che prestano la propria attività all'interno del cantiere, a qualsiasi titolo, sono tenute, prima dell'inizio dei rispettivi lavori, alla redazione di un proprio POS.

Per la stesura del presente piano di sicurezza sono state rispettate tutte le disposizioni di legge riguardanti la materia di prevenzione infortuni con particolare attenzione alle disposizioni riportate nei:

- D. Lgs. N° 81 del 9 Aprile 2008
- D. Lgs. N° 106 del 3 Agosto 2009
- D. Lgs. N° 163 del 12 aprile 2006
- Tutte le disposizioni di legge non contemplate nel suddetto Decreto.

Gli organi preposti al controllo, alla prevenzione degli infortuni ed al pronto intervento in caso di incidenti saranno:

- *Ispettorato del Lavoro*
- *A.S.L. (Azienda sanitaria locale)*
- *I.N.A.I.L.*
- *VV.FF.*
- *Pronto Soccorso, Presidio Ospedaliero*
- *Carabinieri*
- *Polizia*

Gli organi sopracitati saranno quelli competenti per il territorio ove avrà luogo la realizzazione dell'opera prevista in progetto, oltre ad altri organismi citati più innanzi.

Le presenti istruzioni non intendono pregiudicare né sostituirsi in alcun modo alle vigenti disposizioni di legge le cui norme e regole devono essere comunque applicate durante lo svolgimento del contratto in essere.

Sarà cura del coordinatore della sicurezza per l'esecuzione dell'opera provvedere inoltre alla compilazione di una tabella da apporre in cantiere e di immediata consultazione con i recapiti degli organi sopraccitati (v. esempio sottoriportato).

### **Telefoni ed Indirizzi Utili**

(da completare e fotocopiare nei pressi del telefono a cura dell'impresa che si aggiudicherà l'appalto)

Carabinieri	112
Polizia	113
Comando dei Vigili Urbani (Municipio)	
Pronto Soccorso	118
Guardia Medica	
Vigili del Fuoco VV.F.	115
ASL territoriale	
Ospedale	
INAIL	
Ispettorato del Lavoro	
Acquedotto (segnalazione guasti)	
Elettricità ENEL (segnalazione guasti)	16441

## **2. CRITERI DI VALUTAZIONE DEI RISCHI**

I criteri di valutazione dei rischi riportati nel presente documento sono stati rilevati e desunti esaminando i seguenti elaborati:

- Progetto esecutivo delle opere da realizzare
- Elaborati contabili
- Calcoli strutturali
- Relazione geologica

Il presente PSC sulla valutazione dei rischi per la sicurezza e la salute durante il lavoro nei cantieri temporanei o mobili, propone i seguenti contenuti minimi previsti dall'Allegato XV del D.Lgs. 81/2008:

- a) modalità da seguire per la recinzione del cantiere, gli accessi e le segnalazioni (v. schede);*
- b) protezioni o misure di sicurezza contro i possibili rischi provenienti dall'ambiente esterno;*
- c) servizi igienico-assistenziali;*
- d) protezioni o misure di sicurezza connesse alla presenza nell'area del cantiere di linee aeree e condutture sotterranee;*
- e) viabilità principale di cantiere;*
- f) impianti di alimentazione e reti principali di elettricità, acqua, gas ed energia di qualsiasi tipo;*
- g) impianti di terra e di protezione contro le scariche atmosferiche;*
- h) misure generali di protezione contro il rischio di seppellimento da adottare negli scavi;*
- i) misure generali da adottare contro il rischio di annegamento;*
- l) misure generali di protezione da adottare contro il rischio di caduta dall'alto;*
- m) misure per assicurare la salubrità dell'aria nei lavori in galleria;*
- n) misure per assicurare la stabilità delle pareti e della volta nei lavori in galleria;*
- o) misure generali di sicurezza da adottare nel caso di estese demolizioni o manutenzioni, ove le modalità tecniche di attuazione siano definite in fase di progetto;*

WinSafe D.Lgs.81/2008

- p) *misure di sicurezza contro i possibili rischi di incendio o esplosione connessi con lavorazioni e materiali pericolosi utilizzati in cantiere;*
- s) *valutazione, in relazione alla tipologia dei lavori, delle spese prevedibili per l'attuazione dei singoli elementi del piano;*
- t) *misure generali di protezione da adottare contro gli sbalzi eccessivi di temperatura.*

Oltre a quanto sopraddetto vengono riportate:

- *Valutazione del n° di imprese presunto in cantiere;*
- *Descrizione di massima delle fasi lavorative;*
- *Valutazione di eventuali sovrapposizioni delle suddette fasi nelle stesse aree lavorative;*
- *Misure di sicurezza specifiche e complementari derivanti dalle sovrapposizioni individuate;*
- *Attribuzione di ruoli e competenze in merito alla sicurezza ed igiene del lavoro;*
- *Descrizione del cantiere*
- *Descrizione dei lavori e delle attrezzature e materiali da utilizzare;*
- *Misure di sicurezza da attuare in modo da eliminare le situazioni a rischio;*

La valutazione dei rischi per l'esecuzione dei lavori sarà eseguita considerando le seguenti possibilità di infortuni (lista non esaustiva):

- *Caduta di persone in piano per l'eventuale presenza sulle vie di transito di materiali di ingombro, di buche, di avvallamenti o di sostanze scivolose;*
- *Caduta di persone dall'alto durante le fasi di montaggio di ponteggi metallici e di realizzazione delle varie opere in elevazione nell'impiego di scale a mano;*
- *Caduta di persone nello scavo durante i lavori di sbancamento e di esecuzione delle fondazioni;*
- *Investimento per caduta di materiali dall'alto durante la fase di carico, scarico, movimentazione e sollevamento dei materiali e durante le operazioni di montaggio e smontaggio delle opere provvisoriale;*
- *Seppellimento e/o soffocamento per smottamento delle pareti o irruzioni d'acqua nei lavori di sbancamento e scavo;*
- *Schiacciamento per ribaltamento dei mezzi meccanici per cedimento del terreno o per irrazionale utilizzazione dei mezzi stessi;*
- *Urto di persone contro i mezzi operanti in cantiere, tra mezzi e strutture fisse contro ostacoli;*
- *Investimento di persone da mezzi operanti in cantiere;*
- *Ferite da taglio e da schiacciamento per l'impiego di utensili ed attrezzi vari e per il maneggio di materiali;*
- *Strappi muscolari per l'irrazionale maneggio e sollevamento manuale dei materiali;*
- *Investimento da spruzzi di materiale negli occhi durante l'operazione di getto, intonacatura e di travaso;*
- *Investimento e proiezioni di schegge durante l'impiego di apparecchiature per il taglio nei lavori di smerigliatura e scannellatura;*
- *Punture per l'eventuale presenza di punte o chiodi sulle vie di transito per il maneggio di materiali scheggiabili e/o sfaldabili;*
- *Inalazione di polveri nei lavori di scavo, trasporto del materiale scavato, nonché in occasione della preparazione delle aree di lavoro e delle pulizie di apparecchiature e mezzi operativi;*
- *Ferite dovute all'impiego di attrezzature e utensili deteriorati;*
- *Ferite o fratture per contatto con organi di trasmissione del moto di macchinari ed impianti o per movimenti sordinati sconnessi;*

- Ferite per contatto con gli organi lavoratori delle macchine e degli impianti utilizzati;
- Ferite, cesoiamenti e contusioni dovute alla movimentazione dei materiali con mezzi di sollevamento che utilizzano brache;
- Danno all'apparato uditivo da rumore provocato da macchinari ed utensili utilizzati in cantiere;
- Danni all'apparato uditivo e/o visivo da vibrazioni e scuotimenti derivanti dall'impiego di martelli demolitori, vibratori, ecc.;
- Folgorazione per contatti diretti ed indiretti in conseguenza dell'utilizzo di macchine ed apparecchiature elettriche e per eventuali avvicinamenti a parti in tensione;
- Danno per contatto o inalazione di sostanze pericolose o nocive alla salute dei lavoratori (oli minerali, disarmanti, cemento bitume, ecc.);
- Danno per radiazioni caloriche, ultraviolette o ionizzanti derivanti dai lavori di saldatura;
- Danno per inalazione di gas e fumi che si sprigionano durante i lavori di saldatura;
- Ustioni provocate da lavoro di saldatura;
- Ustioni per scoppio di recipienti contenenti gas compressi (Bombole d'ossigeno, acetilene, compressori, ecc.);
- Ustioni da incendio per la presenza in cantiere di sostanze infiammabili;
- Elettrocuzione e/o ustioni per caduta di fulmini sulle strutture metalliche esistenti;

Le suddette possibilità d'infortunio possono essere maggiormente cagionate dalla cattiva organizzazione del lavoro ed in particolare per:

- Lavorazioni eseguite in posizione disagiata per la presenza di acqua, umidità, spazi ristretti o posizioni scomode in genere;
- Interferenza delle lavorazioni causate dalla concomitanza di più ditte nello stesso momento.

### **3. DATI GENERALI**

Il presente capitolo riporta i dati generali dell'appalto relativo al presente PSC e la modalità di individuazione del numero di uomini x giorno presenti in cantiere.

#### **3.1 Dati generali dell'opera**

**NATURA  
DELL'OPERA:**

Opere edili, strutture in c.a., opere impiantistiche e sistemazione esterna

**OGGETTO:**

Progetto esecutivo dei lavori di sistemazione e riqualificazione dell'ingresso principale del CEFPAS mediante l'accesso diretto dalla via Luigi Monaco

**COMMITTENTE:**

Centro per la Formazione Permanente e l'Aggiornamento del Personale del Servizio Sanitario (CEFPAS)  
Cittadella Sant'Elia - Via G. Mulè, 1  
Caltanissetta

**Indirizzo del cantiere:** Via Luigi Monaco  
CALTANISSETTA (CL)

### **DATI SOGGETTI COINVOLTI**

<i>Responsabile Unico del Procedimento</i>	Ing. Corrado Persico
<i>Coordinatore per la Progettazione</i>	Prof. Ing. Santi Maria Cascone
<i>Coordinatore per l'Esecuzione</i>	Prof. Ing. Santi Maria Cascone

### **DATI PROGETTISTI**

:	
<i>Nome e Cognome</i>	Dott. Ing. Giuseppe Galanti
<i>Indirizzo</i>	Viale della Regione 6, Caltanissetta
<i>Note</i>	

:	
<i>Nome e Cognome</i>	Dott. Ing. Danilo A. Notarstefano
<i>Indirizzo</i>	Viale della Regione 6, Caltanissetta
<i>Note</i>	

:	
<i>Nome e Cognome</i>	Arch. Andrea C. Milazzo
<i>Indirizzo</i>	Viale della Regione 6, Caltanissetta
<i>Note</i>	

### **3.2 Numero uomini x giorno**

È indispensabile poter stimare un valore che permetta di valutare il numero di uomini per giorno, secondo quanto previsto dal D. Lgs. n° 81/2008, relativo all'opera in oggetto.

Tale valutazione, ovviamente di stima, resta comunque uno degli elementi base per l'attivazione delle procedure contemplate dal D. Lgs. n. 81/2008 (artt. 49, 55 e 99 ai fini della Notifica Preliminare).

#### **Metodo A: Incidenza mano d'opera – Semplificato**

Questo metodo di calcolo si basa sulla suddivisione dei lavori da eseguire in macro-categorie assimilabili alle tipologie riportate sulle 23 tabelle d'incidenza per categoria di lavoro pubblicate nel DM del 11/12/1978 (G.UFF. 23/12/1978 n.357).

In tal modo, per calcolare il valore uomini-giorno, sarà sufficiente riportare le varie fasi lavorative in una o più tipologie di lavoro (per es: Opere stradali - Movimenti di materie, Opere edilizie, ecc.) quindi inserire il relativo importo, dato dalla somma degli importi delle singole fasi, e la squadra



tipo per il successivo calcolo che sarà del tutto automatizzato sulla base delle paghe orarie relative alle categorie di manodopera.

Sulla base delle tabelle d'incidenza considerate, verranno disposte le percentuali di incidenza della mano d'opera relative a quelle categorie di lavoro e verrà calcolato il valore degli uomini - giorno, decurtando dal costo di fase complessivo le spese generali e l'utile impresa.

Dato il costo medio di un uomo giorno (per l'occorrenza si prendono in considerazione i costi orari di un operaio specializzato, qualificato e comune):

Operaio Specializzato:	€ 26
Operaio Qualificato:	€ 24
Operaio Comune:	€ 22

Considerando le seguenti squadre tipo operanti in cantiere così costituite:

Squadra	N° Operai Specializzati	N° Operai Qualificati	N° Operai Comuni
SQ01 - OPERE STRADALI - a) Movimenti di materie	1	8	0
SQ06 - OPERE STRADALI - f) Opere con più categorie di lavori e senza lavori in sotterraneo	2	1	10
SQ08 - OPERE EDILIZIE - Opere edilizie	2	5	3
SQ13 - OPERE IGIENICHE - c) Fognature	1	1	2
SQ17 - OPERE IN CEMENTO ARMATO PER L'EDILIZIA - Opere in c.a.	3	2	4

Si avrà:

Categorie lavori	Importo lavori	Importo al netto di spese generali e utile	% Mano d'opera	Costo totale mano d'opera	Squadra n°	Costo squadra	n° u x g
OPERE STRADALI - a) Movimenti di materie	34.706,10	27.435,65	18	4.938,42	SQ01	1.712,00	25,96
OPERE IN CEMENTO ARMATO PER L'EDILIZIA - Opere in c.a.	48.857,58	38.622,59	32	12.359,23	SQ17	1.744,00	63,78
OPERE STRADALI - f) Opere con più categorie di lavori e senza lavori in sotterraneo	89.816,60	71.001,26	22	15.620,28	SQ06	2.624,00	77,39
OPERE IGIENICHE - c) Fognature	19.782,83	15.638,60	38	5.942,67	SQ13	784,00	30,32
OPERE EDILIZIE - Opere edilizie	30.604,36	24.193,17	40	9.677,27	SQ08	1.936,00	49,99
						<b>Totale</b>	<b>248</b>

#### 4. DESCRIZIONE DELL'OPERA

L'intervento prevede la realizzazione di un nuovo accesso per il Centro per la Formazione Permanente e l'Aggiornamento del Personale del Servizio Sanitario (CEFPAS), che verrà realizzato sulla via Luigi Monaco, in sostituzione dell'attuale ingresso ubicato su via G. Mulè.

Il nuovo accesso prevede la realizzazione di un innesto con spartitraffico a doppio senso di circolazione ed un tratto stradale di collegamento tra il predetto ingresso e la viabilità interna del Centro.

In aggiunta all'illuminazione esistente, sia sulla via Luigi Monaco, sia all'interno del Centro, è prevista l'aggiunta di 5 pali per l'illuminazione con stelo curvo e corpo illuminante con sorgente led, ubicati il primo sull'isola spartitraffico all'ingresso ed i rimanenti quattro lungo la nuova strada d'accesso.

A distanza dall'innesto sarà ubicato un cancello, e in prossimità di esso una barriera veicolare automatica collegata con un posto di guardia che troverà ubicazione in una guardiola realizzata tramite un modulo prefabbricato con struttura portante in profilati di acciaio zincato.

E' prevista la realizzazione di marciapiedi con ingresso pedonale regolato da cancelletto di idonee dimensioni e la sistemazione dell'area a verde con essenze autoctone e prato inglese.

Sarà altresì realizzata una diversa e più ordinata allocazione dei contatori di diversi servizi in rete presenti in loco.

Il profilo stradale ottenuto necessiterà della realizzazione di muri di contenimento in conglomerato cementizio armato, con fondazioni dirette e continue e con faccia esterna rivestita per rendere i medesimi compatibili sotto il profilo paesaggistico.

E' altresì prevista la realizzazione del tratto di condotta di acque bianche congiungente il pozzetto di raccolta esistente nelle aree di pertinenza del CEFPAS e il pozzetto iniziale della futura condotta fognaria su via Luigi Monaco.

Nel nuovo tratto stradale è prevista la regimentazione delle acque bianche con la posa in opera di caditoie e con il collegamento delle stesse con la prevista condotta delle acque bianche.

#### **4.1      *Impatto ambientale a seguito dell'insediamento del cantiere***

Nelle zone dove dovranno essere eseguiti i lavori occorrerà attuare tutti i possibili accorgimenti e precauzioni in modo da arrecare il minor fastidio possibile all'ambiente esterno.

In linea di massima le misure che dovranno essere attuate a causa della presenza dei cantieri sono di seguito descritte:

##### *a) Viabilità e macchine semoventi*

Per gli automezzi utilizzati per il trasporto dei materiali lungo le strade urbane e di collegamento saranno adoperate tutte le precauzioni necessarie per arrecare il minor disagio quali: la copertura del carico onde prevenire eventuali cadute del carico trasportato; divieto di utilizzare gli avvisatori acustici ad eccezione di casi particolari quali segnalazioni per le operazioni di carico e scarico, ecc.; Le aree del cantiere, in considerazione della presenza aree limitrofe di persone non addette ai lavori, dovranno essere meticolosamente recintate con barriere dell'altezza necessaria (non inferiore a 2 m).

##### *b) Rumorosità*

Tutte le macchine utilizzate per i lavori, quali ad esempio quelle per movimenti terra (escavatori, pale meccaniche, ecc.), compressori, gruppi elettrogeni, martelli demolitori, ecc. dovranno essere del tipo silenziato e di moderna concezione, con marmitta perfettamente efficienti.

Per la salvaguardia della salute dei lavoratori il datore di lavoro deve effettuare una valutazione del rumore al fine di identificare i lavoratori ed i luoghi di lavoro a rischio di danno uditivo, per attuare le misure preventive e protettive, se necessarie.

A tale fine si deve misurare l'esposizione quotidiana personale di un lavoratore al rumore (Lep, d) ovvero quella settimanale (Lep, w) se quella quotidiana risulta variabile nell'arco della settimana.

La valutazione deve essere effettuata da personale competente ad intervalli opportuni, con la consultazione dei lavoratori o dei loro rappresentanti.

Nel caso di variazioni degli impianti, macchine e/o delle lavorazioni, queste rilevazioni devono essere effettuate nuovamente.

Il rapporto contenente l'indagine fonometrica e indicante i criteri, i metodi, le strumentazioni, le modalità e il personale tecnico competente, deve essere messo a disposizione degli organi di vigilanza e redatto secondo quanto previsto al Capo II – “*Protezione dei lavoratori contro i rischi di esposizione al rumore durante il lavoro*” del D. Lgs. 81/2008.

In merito alla valutazione del rumore, l'art. 189 comma 2 del D. Lgs. 81/2008 cita testualmente che: “*Laddove a causa delle caratteristiche intrinseche dell'attività lavorativa l'esposizione giornaliera al rumore varia significativamente, da una giornata di lavoro all'altra, è possibile sostituire, ai fini dell'applicazione dei valori limite di esposizione e dei valori di azione, il livello di esposizione giornaliera al rumore con il livello di esposizione settimanale a condizione che:*

*a) il livello di esposizione settimanale al rumore, come dimostrato da un controllo idoneo, non ecceda il valore limite di esposizione di 87 dB(A); b) siano adottate le adeguate misure per ridurre al minimo i rischi associati a tali attività.*”

*c) Inquinamento*

Tutti i materiali di risulta provenienti da scavi, perforazioni, scarto delle lavorazioni e quant'altro, dovranno essere condotti in discariche autorizzate.

Eventuali rifiuti speciali, tossici e nocivi, dovranno essere smaltiti da ditte autorizzate secondo la vigente normativa.

Le macchine con motore a combustione interna quali escavatori, pale meccaniche, autocarri, gruppi elettrogeni, compressori, ecc. dovranno essere dotati di efficiente marmitta, e di revisione periodica del motore, in modo da limitare il più possibile l'immissione nell'atmosfera di gas inquinanti.

Dovrà essere posta particolare attenzione affinché a causa dei lavori e del circolare delle macchine non venga sollevata polvere che possa arrecare disagio agli operai ed a terzi, ed a tal fine il cantiere si attezzerà opportunamente in modo da inumidire periodicamente il suolo per eliminare del tutto l'inconveniente soprattutto nelle stagioni più asciutte.

## **4.2 Condizioni ambientali particolari**

È notorio che in questo settore di attività le operazioni produttive vengono svolte senza carattere di ripetitività, infatti in fase di realizzazione, lavorazioni, situazioni, procedimenti, azioni sono sempre diversi, sia da cantiere a cantiere, per le caratteristiche intrinseche al diverso prodotto finale, sia, nello stesso cantiere, per l'evolversi delle categorie di lavoro in relazione alle diverse fasi di installazione.

Anche l'ambiente esterno in cui si opera, con il mutare delle stagioni e delle condizioni meteorologiche, la dispersione dei posti di lavoro, la diversità dei luoghi e delle relative condizioni ambientali circostanti, le distanze dalle fonti di approvvigionamento, sono elementi a cui corrispondono diverse tonalità di rischi provenienti dall'esterno che debbono comunque essere evidenziate nel presente documento.

A tal fine si dispone che in fase di esecuzione dell'opera debba tenersi conto di ulteriori specifiche dipendenti dalle mutanti condizioni di cantiere e si dispone che il coordinatore in fase di esecuzione dei lavori prenda provvedimenti segnalando alle imprese coinvolte nell'appalto eventuali sorgenti di rischio aggiuntive con le relative prescrizioni atte a contenere i rischi stessi.

### **4.3            *Coordinamento delle misure di prevenzione tra le varie imprese***

In funzione della presenza contemporanea di più imprese operanti all'interno del cantiere, va previsto il coordinamento delle misure di prevenzione e protezione per la salvaguardia dei lavoratori.

In tal senso il coordinatore per l'esecuzione dei lavori, oltre a provvedere ad assicurare l'applicazione delle disposizioni contenute nel presente piano, dovrà organizzare la comunicazione tra le varie imprese nonché la loro reciproca informazione.

In questo senso il coordinatore per l'esecuzione dovrà disporre le opportune riunioni preliminari con le imprese ed i lavoratori autonomi ed informare di eventuali modifiche sul programma lavori mediante comunicazioni scritte.

Si cercherà comunque, come si evince dal diagramma di Gantt allegato, di procedere per fasi lavorative successive, per ridurre al minimo indispensabile le sovrapposizioni e quindi di evitare la contemporanea presenza, nelle sottoaree di lavoro in cui si è suddiviso il cantiere, di lavoratori di imprese diverse che svolgano attività diverse.

### **4.4            *Viabilità***

In questo paragrafo verranno prese in esame le zone lungo il tracciato che, durante la realizzazione dell'opera, saranno interessate da interventi costruttivi che potrebbero interferire con la ordinaria viabilità e pertanto necessiterebbero di particolari interventi di regolamentazione del traffico.

Al fine di ridurre al minimo le interferenze dei mezzi d'opera con il traffico ordinario si individueranno percorsi ottimali per raggiungere e smistare i mezzi d'opera presso il cantiere di lavoro.

## **5.    *INDIVIDUAZIONE DELLE AREE***

In questo capitolo saranno individuate puntualmente sia le aree di cantiere che per la peculiarità delle lavorazioni insite all'interno delle stesse possono essere definite in maniera univoca, che le singole fasi operative in cui è stato suddiviso il progetto.

In tale modo si ha una visione dettagliata delle lavorazioni e dei luoghi in cui le stesse saranno effettuate, al fine di evitare, almeno in fase progettuale, sovrapposizioni di operazioni temporali e logistiche.

### **5.1            *Individuazione delle aree operative di lavoro***

Per una buona individuazione e settorizzazione delle tipologie di rischio individuabili in un cantiere di lavoro edile, è necessario individuare delle aree di cantiere ove si svolgeranno attività ben definite o dove sono presenti condizioni ambientali particolari per cui potrebbe essere necessario prevedere misure di sicurezza aggiuntive.

Queste aree, cui si assoceranno in seguito le varie fasi lavorative di competenza, potrebbero di volta in volta intersecarsi o sovrapporsi dando luogo ad una sovrapposizione di misure di sicurezza tali da garantire il lavoratore nell'ambito dell'attività svolta in quel momento.

Nella fattispecie, per le opere in progetto, si andranno a definire le seguenti aree omogenee d'attività, per singolo cantiere:

## 5.2 Individuazione delle fasi operative

Per ognuna delle aree operative di cantiere prima definite, si andranno ad individuare tutte le fasi operative in cui si è suddiviso il progetto, necessarie alla realizzazione dell'opera ed indicate nel diagramma di Gantt allegato al presente piano.

Nella tabella sottoriportata sono anche indicate le schede di sicurezza correlate alla fase corrispondente e riportate nell'appendice delle schede.

Cod.	Descrizione Fasi Operative	Schede Sicurezza Correlate
1	INCANTIERAMENTO	
1.1	Predisposizione dell'area di cantiere In questa fase lavorativa si prevedono tutte quelle operazioni propedeutiche alla realizzazione del cantiere vero e proprio.	
1.1.1	Scavi di pulizia dell'area di cantiere	N° 53 FO.SC.01 N° 80 ATTREZ001 N° 86 ATTREZ019
1.1.2	Taglio di alberi ed arbusti	N° 62 FO.VE.001 N° 63 FO.VE.007 N° 64 FO.VE.008 N° 83 ATTREZ004 N° 84 ATTREZ011 N° 110 ATTREZ119 N° 102 ATTREZ056 N° 106 ATTREZ085 N° 67 AE001
1.1.3	Realizzazione recinzione	N° 33 FO.IN.015 N° 80 ATTREZ001
1.1.4	Creazione viabilità del cantiere	N° 32 FO.IN.013 N° 92 ATTREZ030
1.2	Apprestamento del cantiere In questa fase lavorativa si prevede l'installazione delle baracche, delle macchine operatrici e la predisposizione delle zone di stoccaggio e deposito.	
1.2.1	Installazione baracche, servizi igienici	FO.IN.008 FO.IN.001 FO.IN.014
1.2.2	Allestimento di zone per stoccaggio materiali, deposito e per impianti fissi	N° 34 FO.IN.018
1.2.3	Installazione di macchine operatrici	N° 83 ATTREZ004 N° 82 ATTREZ003 N° 84 ATTREZ011 N° 68 AE002 N° 69 AE003
1.3	Impianti a servizio del cantiere	
1.3.1	Impianto elettrico e messa a terra	N° 31 FO.IN.011 N° 85 ATTREZ017
4	OPERE GEOTECNICHE	
4.1	Muri di sostegno	
4.1.1	Scavo Realizzazione di scavo per realizzazione opera di sostegno.	N° 53 FO.SC.01 N° 54 FO.SC.03 N° 80 ATTREZ001 N° 87 ATTREZ021 N° 86 ATTREZ019
4.1.2	Drenaggi Realizzazione di drenaggi con tubazioni e con pietrame poste in opera a tergo del paramento in elevazione; il materiale di drenaggio è opportunamente separato dal terreno con geotessile TNT.	N° 29 FO.FP.010 N° 30 FO.FP.013 N° 65 FO.VE.010 N° 80 ATTREZ001 N° 81 ATTREZ002 N° 92 ATTREZ030 N° 67 AE001
4.1.3	Zattera di fondazione Realizzazione delle mensole di fondazione a valle ed a monte.	N° 49 FO.OC.002 N° 88 ATTREZ022 N° 89 ATTREZ024 N° 90 ATTREZ026 N° 73 AE008

		N° 70 AE005 N° 72 AE007 N° 74 AE009 N° 76 AE014
4.1.4	Paramento in elevazione Armatura e getto di conglomerato dello spiccato del muro.	N° 50 FO.OC.008 N° 88 ATTREZ022 N° 109 ATTREZ108 N° 89 ATTREZ024 N° 90 ATTREZ026 N° 71 AE006 N° 73 AE008 N° 70 AE005 N° 72 AE007 N° 74 AE009 N° 76 AE014
5	<b>RISTRUTTURAZIONI</b>	
5.1	Demolizioni strutture, murature	
5.1.1	Demolizione murature	N° 4 FO.CON.009 N° 5 FO.DE.001 N° 80 ATTREZ001 N° 81 ATTREZ002 N° 83 ATTREZ004 N° 103 ATTREZ057 N° 68 AE002
5.1.2	Taglio muratura Taglio a forza di muratura portante per creazione aperture. inserimento architravi.	N° 7 FO.DE.021 N° 103 ATTREZ057 N° 79 AE038
5.1.3	Gestione materiale demolizione Gestione e trasporto a discarica di rifiuti e materiali di scarto non pericolosi o RSU provenienti da attività di demolizione	N° 8 FO.DE.024
5.2	Demolizioni, rimozioni finiture	
5.2.1	Rimozione opere in ferro Rimozione opere in ferro tipo ringhiere, cancellate, parapetti etc..	N° 9 FO.DE.028 N° 80 ATTREZ001 N° 103 ATTREZ057 N° 108 ATTREZ099
5.2.2	Rimozione pavimentazione	N° 6 FO.DE.002 N° 51 FO.PA.022 N° 81 ATTREZ002 N° 103 ATTREZ057 N° 92 ATTREZ030 N° 68 AE002
5.3	Demolizioni, rimozioni impianti	
5.3.1	Rimozione di impianti Demolizioni di impianti quali tubazioni, scarichi, dispositivi, apparecchi.	N° 8 FO.DE.024 N° 10 FO.DE.031 N° 67 AE001
6	<b>OPERE EDILI: STRUTTURE, MURATURE</b>	
6.1	Scavi In questa fase si prevede l'esecuzione di scavi e rinterri	
6.1.1	Scavo a sezione obbligata	N° 54 FO.SC.03 N° 80 ATTREZ001 N° 87 ATTREZ021
6.2	Fondazioni in c.a. La presente fase prevede opere di fondazione in c.a. (platee, travi rovesce).	
6.2.1	Montaggio barre di armatura	N° 94 ATTREZ032 N° 76 AE014 N° 75 AE013
6.2.2	Montaggio carpenteria	N° 114 SP133 N° 83 ATTREZ004 N° 93 ATTREZ031 N° 74 AE009
6.2.3	Getto calcestruzzo	N° 88 ATTREZ022 N° 72 AE007
6.3	Strutture in elevazione in c.a. Realizzazione di pilastri, travi o setti in c.a.	
6.3.1	Montaggio barre di armatura	N° 109 ATTREZ108 N° 94 ATTREZ032 N° 107 ATTREZ097

		N° 76 AE014 N° 75 AE013
6.3.2	Montaggio carpenteria	N° 114 SP133 N° 83 ATTREZ004 N° 109 ATTREZ108 N° 93 ATTREZ031 N° 107 ATTREZ097 N° 74 AE009
6.3.3	Getto calcestruzzo	N° 88 ATTREZ022 N° 109 ATTREZ108 N° 107 ATTREZ097 N° 72 AE007
7	IMPIANTI	
7.1	Impianti elettrici	
7.1.1	Posa apparecchiature di comando	N° 12 FO.EL.002 N° 14 FO.EL.004 N° 17 FO.EL.011 N° 85 ATTREZ017 N° 107 ATTREZ097 N° 78 AE030
7.1.2	Montaggio quadri elettrici	N° 11 FO.EL.001 N° 17 FO.EL.011 N° 19 FO.EL.013 N° 85 ATTREZ017 N° 107 ATTREZ097 N° 68 AE002 N° 78 AE030
7.1.3	Impianto di terra	N° 16 FO.EL.008 N° 17 FO.EL.011 N° 18 FO.EL.012 N° 85 ATTREZ017 N° 107 ATTREZ097 N° 78 AE030
7.1.4	Impianto protezione scariche atmosferiche	N° 15 FO.EL.006 N° 17 FO.EL.011 N° 18 FO.EL.012 N° 85 ATTREZ017 N° 107 ATTREZ097 N° 78 AE030
7.2	Impianti fognari	
7.2.1	Posa tubazioni	N° 27 FO.FO.010 N° 28 FO.FO.011 N° 83 ATTREZ004 N° 68 AE002 N° 78 AE030
7.2.2	Allaccio alla rete	N° 20 FO.FO.001 N° 22 FO.FO.003 N° 26 FO.FO.008 N° 80 ATTREZ001 N° 83 ATTREZ004 N° 85 ATTREZ017 N° 86 ATTREZ019 N° 91 ATTREZ029 N° 92 ATTREZ030 N° 68 AE002 N° 78 AE030
7.2.3	Posa pozzetti	N° 21 FO.FO.002 N° 23 FO.FO.004 N° 25 FO.FO.007 N° 26 FO.FO.008 N° 83 ATTREZ004 N° 82 ATTREZ003 N° 88 ATTREZ022 N° 89 ATTREZ024 N° 68 AE002 N° 74 AE009 N° 77 AE021

7.3	Assistenze edili		
7.3.1	Scavo a sezione ristretta	N° 54	FO.SC.03
7.4	Opere edili di ripristino		
7.4.1	Rinterro e posa pavimentazione Rinterro con i materiali dello scavo e formazione di pavimentazione pedonale e/o stradale; tutto opportunamente compattato.	N° 2 N° 38 N° 55 N° 56 N° 80 N° 82 N° 86 N° 91 N° 95 N° 98 N° 99 N° 104	FO.AD.002 FO.LA.003 FO.SC.05 FO.SC.06 ATTREZ001 ATTREZ003 ATTREZ019 ATTREZ029 ATTREZ035 ATTREZ045 ATTREZ046 ATTREZ059
8	<b>OPERE E SISTEMAZIONI ESTERNE</b>		
8.1	Raccolta acque piovane L'impianto di recupero dell'acqua piovana con vasche di Recupero e di Accumulo prefabbricate in cemento consente di stoccare l'acqua piovana proveniente da tetti, terrazzi, o altre superfici e riutilizzarla per l'irrigazione del verde, orti, colture agricole. In particolare: - occorre recuperare l'acqua piovana con vasche prefabbricate in cemento per accumularla e utilizzarla per innaffiare il verde; - occorre recuperare l'acqua piovana con vasche prefabbricate in cemento per accumularla e smaltirla nelle fognature o nei fossi successivamente all'evento meteorico per evitare allagamenti ed esondazioni; - il recupero dell'acqua piovana installando impianti con vasche prefabbricate in cemento offre diversi vantaggi, come evitare il sovraccarico delle reti fognarie quando la pioggia cade intensamente e per un breve periodo; - il recupero dell'acqua piovana permette l'aumento dell'efficacia dei depuratori, attraverso un sistema di trattamento in continuo al sistema di raccolta.		
8.1.1	Rete di raccolta e smaltimento acque piovane Messa in opera di tubazioni, pozzetti, griglie e canalette per la raccolta e il convogliamento in vasca e in fognatura, con meccanismo di troppo pieno delle acque piovane.	N° 20 N° 22 N° 24 N° 28 N° 83	FO.FO.001 FO.FO.003 FO.FO.006 FO.FO.011 ATTREZ004
8.2	Pavimentazioni, verde e finiture per esterno Realizzazione di pavimentazione, aree a verde e finiture per esterni, nella zona di pertinenza dell'edificio realizzato.		
8.2.1	Posa in opera pavimentazioni esterne	N° 2	FO.AD.002
8.2.2	Realizzazione di marciapiedi	N° 39 N° 41 N° 83 N° 89 N° 100	FO.LA.005 FO.LA.014 ATTREZ004 ATTREZ024 ATTREZ047
8.2.3	Recinzioni e cancelli Posa di recinzione e cancello in metallo	N° 3 N° 83	FO.AD.004 ATTREZ004
8.2.4	Verniciatura opere in ferro Pitturazione opere esterne in ferro (cancelli, recinzioni) con previo trattamento antiruggine.	N° 52 N° 107	FO.PIT.015 ATTREZ097
8.2.5	Piantumazioni e piccoli movimenti terra	N° 66 N° 82 N° 67	FO.VE.018 ATTREZ003 AE001
8.2.6	Realizzazione prato	N° 1 N° 112 N° 111 N° 113	FO.AD.001 ATTREZ130 ATTREZ129 ATTREZ131
8.3	<b>Impianti</b>		
8.3.1	Impianto di illuminazione Realizzazione impianto di illuminazione esterno. Si prevedono le seguenti fasi operazioni: - realizzazione scavi e successivi rinterri; - posa cavi elettrici e pozzetti; - montaggi pali; - allacciamenti.	N° 11 N° 18 N° 46 N° 54 N° 83 N° 85 N° 88 N° 68	FO.EL.001 FO.EL.012 FO.LA.025 FO.SC.03 ATTREZ004 ATTREZ017 ATTREZ022 AE002
9	<b>OPERE DI URBANIZZAZIONE</b>		
9.1	Impianto di illuminazione		



9.1.1	Scavi Scavi per disposizione pozzetti e impianto elettrico.	N° 43 FO.LA.019 N° 54 FO.SC.03 N° 56 FO.SC.06 N° 80 ATTREZ001 N° 87 ATTREZ021
9.1.2	Pozzetti Posa di pozzetti per alloggiamento pali illuminazione	N° 48 FO.LA.033 N° 83 ATTREZ004
9.1.3	Stesa cavi elettrici Posa di tubazioni, cavi elettrici in scavi già predisposti e successivo rinterro.	N° 13 FO.EL.003 N° 18 FO.EL.012 N° 55 FO.SC.05 N° 56 FO.SC.06 N° 85 ATTREZ017 N° 107 ATTREZ097 N° 68 AE002
9.1.4	Allacciamenti e impianto messa a terra	N° 11 FO.EL.001 N° 16 FO.EL.008
9.1.5	Montaggio pali illuminazione e apparecchi illuminanti	N° 46 FO.LA.025 N° 47 FO.LA.026 N° 83 ATTREZ004 N° 88 ATTREZ022 N° 68 AE002
9.2	Viabilità	
9.2.1	Sottofondo stradale	N° 38 FO.LA.003 N° 98 ATTREZ045 N° 68 AE002
9.2.2	Realizzazione manto stradale Realizzazione di manto stradale tramite asfaltatura.	N° 42 FO.LA.017 N° 45 FO.LA.023 N° 100 ATTREZ047 N° 97 ATTREZ044 N° 101 ATTREZ048 N° 68 AE002
9.2.3	Realizzazione di marciapiedi Realizzazione di marciapiedi per percorsi pedonali, rotonde.	N° 39 FO.LA.005 N° 41 FO.LA.014 N° 89 ATTREZ024 N° 100 ATTREZ047
9.2.4	Caditoie acque meteoriche Posa in opera di caditoie per lo scarico delle acque meteoriche.	N° 35 FO.IS.003 N° 36 FO.IS.009 N° 37 FO.IS.010 N° 40 FO.LA.013 N° 44 FO.LA.020 N° 115 SP159 N° 80 ATTREZ001 N° 83 ATTREZ004 N° 82 ATTREZ003 N° 86 ATTREZ019 N° 88 ATTREZ022 N° 91 ATTREZ029 N° 96 ATTREZ039 N° 105 ATTREZ077 N° 68 AE002
9.2.5	Segnaletica orizzontale	N° 35 FO.IS.003 N° 36 FO.IS.009 N° 37 FO.IS.010 N° 40 FO.LA.013 N° 44 FO.LA.020 N° 115 SP159 N° 80 ATTREZ001 N° 83 ATTREZ004 N° 82 ATTREZ003 N° 86 ATTREZ019 N° 88 ATTREZ022 N° 91 ATTREZ029 N° 96 ATTREZ039 N° 105 ATTREZ077 N° 68 AE002
9.2.6	Segnaletica verticale	N° 35 FO.IS.003 N° 36 FO.IS.009

		N° 37 FO.IS.010 N° 40 FO.LA.013 N° 44 FO.LA.020 N° 115 SP159 N° 80 ATTREZ001 N° 83 ATTREZ004 N° 82 ATTREZ003 N° 86 ATTREZ019 N° 88 ATTREZ022 N° 91 ATTREZ029 N° 96 ATTREZ039 N° 105 ATTREZ077 N° 68 AE002
9.3	Arredo urbano Realizzazione di aree a verde e di arredo esterno, compresa la pavimentazione. Sono previste attività colturali di piantumazioni e realizzazione prato. Inoltre verranno montati elementi di arredo quali cordoli, panchine, cestini per i rifiuti e fontanelle.	
9.3.1	Posa in opera pavimentazioni esterne	N° 2 FO.AD.002
9.3.2	Piantumazioni e piccoli movimenti terra	N° 66 FO.VE.018
9.3.3	Impianto di irrigazione	
9.3.4	Realizzazione prato	N° 1 FO.AD.001
10	SMOBILIZZO CANTIERE	
10.1	Smobilizzo cantiere	
10.1.1	Smobilizzo e pulizia cantiere Smobilizzo del cantiere con lo smontaggio delle postazioni di lavoro fisse, delle baracche, di tutti gli impianti di cantiere, delle opere provvisorie e di protezione e della recinzione posta in opera all'insediamento del cantiere stesso. Pulizia generale dell'area di cantiere.	N° 57 FO.SM.03 N° 58 FO.SM.04 N° 59 FO.SM.09 N° 60 FO.SM.10 N° 61 FO.SM.16 N° 83 ATTREZ004 N° 82 ATTREZ003 N° 85 ATTREZ017 N° 103 ATTREZ057 N° 92 ATTREZ030
11	INCANTIERAMENTO	
11.1	Apprestamento del cantiere In questa fase lavorativa si prevede l'installazione delle baracche, delle macchine operatrici e la predisposizione delle zone di stoccaggio e deposito.	
11.1.1	Installazione baracche, servizi igienici	FO.IN.008 FO.IN.001 FO.IN.014 N° 83 ATTREZ004 N° 89 ATTREZ024
11.1.2	Montaggio gru	FO.IN.009 N° 83 ATTREZ004
12	INCANTIERAMENTO	
12.1	Apprestamento del cantiere In questa fase lavorativa si prevede l'installazione delle baracche, delle macchine operatrici e la predisposizione delle zone di stoccaggio e deposito.	
12.1.1	Installazione baracche, servizi igienici	FO.IN.008 FO.IN.001 FO.IN.014
12.1.2	Montaggio gru	FO.IN.009
13	INCANTIERAMENTO	
13.1	Apprestamento del cantiere In questa fase lavorativa si prevede l'installazione delle baracche, delle macchine operatrici e la predisposizione delle zone di stoccaggio e deposito.	
13.1.1	Installazione baracche, servizi igienici	FO.IN.008 FO.IN.001 FO.IN.014
13.1.2	Montaggio gru	FO.IN.009

Nella seguente tabelle sono riportati gli intervalli temporali di svolgimento delle singole fasi, il numero di giorni lavorati, l'impresa e la zona relative alla fase corrispondente.

N°	Descrizione Lavori	PERIODI PREVISTI			Impresa	Zona
		Inizio	Fine	N° gg		
1	1 INCANTIERAMENTO					
2	1.1 Predisposizione dell'area di cantiere In questa fase lavorativa si prevedono tutte quelle operazioni propedeutiche alla realizzazione del cantiere vero e proprio.					
3	1.1.1 Scavi di pulizia dell'area di cantiere					
4	1.1.2 Taglio di alberi ed arbusti					
5	1.1.3 Realizzazione recinzione					
6	1.1.4 Creazione viabilità del cantiere					
7	1.2 Apprestamento del cantiere In questa fase lavorativa si prevede l'installazione delle baracche, delle macchine operatrici e la predisposizione delle zone di stoccaggio e deposito.					
8	1.2.1 Installazione baracche, servizi igienici					
9	1.2.7 Montaggio gru					
10	1.2.2 Allestimento di zone per stoccaggio materiali, deposito e per impianti fissi					
11	1.2.3 Installazione di macchine operatrici					
12	1.3 Impianti a servizio del cantiere					
13	1.3.1 Impianto elettrico e messa a terra					
14	4 OPERE GEOTECNICHE					
15	4.1 Muri di sostegno					
16	4.1.1 Scavo Realizzazione di scavo per realizzazione opera di sostegno.					
17	4.1.2 Drenaggi Realizzazione di drenaggi con tubazioni e con pietrame poste in opera a tergo del paramento in elevazione; il materiale di drenaggio è opportunamente separato dal terreno con geotessile TNT.					
18	4.1.3 Zattera di fondazione Realizzazione delle mensole di fondazione a valle ed a monte.					
19	4.1.4 Paramento in elevazione Armatura e getto di conglomerato dello spiccato del muro.					
20	5 RISTRUTTURAZIONI					
21	5.1 Demolizioni strutture, murature					
22	5.1.1 Demolizione murature					
23	5.1.2 Taglio muratura Taglio a forza di muratura portante per creazione aperture. inserimento architravi.					
24	5.1.3 Gestione materiale demolizione Gestione e trasporto a discarica di rifiuti e materiali di scarto non pericolosi o RSU provenienti da attività di demolizione					
25	5.2 Demolizioni, rimozioni finiture					
26	5.2.1 Rimozione opere in ferro Rimozione opere in ferro tipo ringhiere, cancellate, parapetti etc..					
27	5.2.2 Rimozione pavimentazione					
28	5.3 Demolizioni, rimozioni impianti					
29	5.3.1 Rimozione di impianti Demolizioni di impianti quali tubazioni, scarichi, dispositivi, apparecchi.					
30	6 OPERE EDILI: STRUTTURE, MURATURE					
31	6.1 Scavi In questa fase si prevede l'esecuzione di scavi e rinterri					
32	6.1.1 Scavo a sezione obbligatoria					
33	6.2 Fondazioni in c.a. La presente fase prevede opere di fondazione in c.a. (platee, travi rovesce).					
34	6.2.1 Montaggio barre di armatura					
35	6.2.2 Montaggio carpenteria					

36	6.2.3	Getto calcestruzzo			
37	6.3	Strutture in elevazione in c.a. Realizzazione di pilastri, travi o setti in c.a.			
38	6.3.1	Montaggio barre di armatura			
39	6.3.2	Montaggio carpenteria			
40	6.3.3	Getto calcestruzzo			
41	7	IMPIANTI			
42	7.1	Impianti elettrici			
43	7.1.1	Posa apparecchiature di comando			
44	7.1.2	Montaggio quadri elettrici			
45	7.1.3	Impianto di terra			
46	7.1.4	Impianto protezione scariche atmosferiche			
47	7.2	Impianti fognari			
48	7.2.1	Posa tubazioni			
49	7.2.2	Allaccio alla rete			
50	7.2.3	Posa pozzetti			
51	7.3	Assistenze edili			
52	7.3.1	Scavo a sezione ristretta			
53	7.4	Opere edili di ripristino			
54	7.4.1	Rinterro e posa pavimentazione Rinterro con i materiali dello scavo e formazione di pavimentazione pedonale e/o stradale; tutto opportunamente compattato.			
55	8	OPERE E SISTEMAZIONI ESTERNE			
56	8.1	Raccolta acque piovane L'impianto di recupero dell'acqua piovana con vasche di Recupero e di Accumulo prefabbricate in cemento consente di stoccare l'acqua piovana proveniente da tetti, terrazzi, o altre superfici e riutilizzarla per l'irrigazione del verde, orti, colture agricole. In particolare: - occorre recuperare l'acqua piovana con vasche prefabbricate in cemento per accumularla e utilizzarla per innaffiare il verde; - occorre recuperare l'acqua piovana con vasche prefabbricate in cemento per accumularla e smaltirla nelle fognature o nei fossi successivamente all'evento meteorico per evitare allagamenti ed esondazioni; - il recupero dell'acqua piovana installando impianti con vasche prefabbricate in cemento offre diversi vantaggi, come evitare il sovraccarico delle reti fognarie quando la pioggia cade intensamente per un breve periodo; - il recupero dell'acqua piovana permette l'aumento dell'efficacia dei depuratori, attraverso un sistema di trattamento in continuo al sistema di raccolta.			
57	8.1.1	Rete di raccolta e smaltimento acque piovane Messa in opera di tubazioni, pozzetti, griglie e canalette per la raccolta e il convogliamento in vasca e in fognatura, con meccanismo di troppo pieno delle acque piovane.			
58	8.2	Pavimentazioni, verde e finiture per esterno Realizzazione di pavimentazione, aree a verde e finiture per esterni, nella zona di pertinenza dell'edificio realizzato.			
59	8.2.1	Posa in opera pavimentazioni esterne			
60	8.2.2	Realizzazione di marciapiedi			
61	8.2.3	Recinzioni e cancelli Posa di recinzione e cancello in metallo			
62	8.2.4	Verniciatura opere in ferro Pitturazione opere esterne in ferro (cancelli, recinzioni) con previo trattamento antiruggine.			
63	8.2.5	Piantumazioni e piccoli movimenti terra			
64	8.2.6	Realizzazione prato			
65	8.3	Impianti			
66	8.3.1	Impianto di illuminazione Realizzazione impianto di illuminazione esterno. Si prevedono le seguenti fasi operazioni: - realizzazione scavi e successivi rinterri; - posa cavi elettrici e pozzetti; - montaggi pali;			

	- allacciamenti.				
67	9 OPERE DI URBANIZZAZIONE				
68	9.1 Impianto di illuminazione				
69	9.1.1 Scavi				
	Scavi per disposizione pozzetti e impianto elettrico.				
70	9.1.2 Pozzetti				
	Posa di pozzetti per alloggiamento pali illuminazione				
71	9.1.3 Stesa cavi elettrici				
	Posa di tubazioni, cavi elettrici in scavi già predisposti e successivo rinterro.				
72	9.1.4 Allacciamenti e impianto messa a terra				
73	9.1.5 Montaggio pali illuminazione e apparecchi illuminanti				
74	9.2 Viabilità				
75	9.2.1 Sottofondo stradale				
76	9.2.2 Realizzazione manto stradale				
	Realizzazione di manto stradale tramite asfaltatura.				
77	9.2.3 Realizzazione di marciapiedi				
	Realizzazione di marciapiedi per percorsi pedonali, rotonde.				
78	9.2.4 Caditoie acque meteoriche				
	Posa in opera di caditoie per lo scarico delle acque meteoriche.				
79	9.2.5 Segnaletica orizzontale				
80	9.2.6 Segnaletica verticale				
81	9.3 Arredo urbano				
	Realizzazione di aree a verde e di arredo esterno, compresa la pavimentazione. Sono previste attività colturali di piantumazioni e realizzazione prato. Inoltre verranno montati elementi di arredo quali cordoli, panchine, cestini per i rifiuti e fontanelle.				
82	9.3.1 Posa in opera pavimentazioni esterne				
83	9.3.2 Piantumazioni e piccoli movimenti terra				
84	9.3.3 Impianto di irrigazione				
85	9.3.4 Realizzazione prato				
86	10 SMOBILIZZO CANTIERE				
87	10.1 Smobilizzo cantiere				
88	10.1.1 Smobilizzo e pulizia cantiere				
	Smobilizzo del cantiere con lo smontaggio delle postazioni di lavoro fisse, delle baracche, di tutti gli impianti di cantiere, delle opere provvisorie e di protezione e della recinzione posta in opera all'insediamento del cantiere stesso. Pulizia generale dell'area di cantiere.				
89	11 INCANTIERAMENTO				
90	11.1 Apprestamento del cantiere				
	In questa fase lavorativa si prevede l'installazione delle baracche, delle macchine operatrici e la predisposizione delle zone di stoccaggio e deposito.				
91	11.1.1 Installazione baracche, servizi igienici				
92	11.1.2 Montaggio gru				
93	12 INCANTIERAMENTO				
94	12.1 Apprestamento del cantiere				
	In questa fase lavorativa si prevede l'installazione delle baracche, delle macchine operatrici e la predisposizione delle zone di stoccaggio e deposito.				
95	12.1.1 Installazione baracche, servizi igienici				
96	12.1.2 Montaggio gru				
97	13 INCANTIERAMENTO				
98	13.1 Apprestamento del cantiere				
	In questa fase lavorativa si prevede l'installazione delle baracche, delle macchine operatrici e la predisposizione delle zone di stoccaggio e deposito.				
99	13.1.1 Installazione baracche, servizi igienici				
	13.1.2 Montaggio gru				
100					
					Durata effettiva gg.:120

## 6. SORVEGLIANZA E PRESIDIO SANITARI

La sorveglianza sanitaria è effettuata dal “Medico Competente” nei casi previsti dalla vigente normativa ai sensi della sezione V del D. Lgs. 81/2008.

Oltre a quanto già indicato nella esposizione degli indirizzi del D. Lgs 81/2008 è da rilevare che i controlli prevedono, ai sensi dell’art. 45 del suddetto Decreto:

- *visita medica preventiva intesa a constatare l’assenza di controindicazioni al lavoro cui il lavoratore è destinato al fine di valutare la sua idoneità alla mansione specifica;*
- *visita medica periodica per controllare lo stato di salute dei lavoratori ed esprimere il giudizio di idoneità alla mansione specifica. La periodicità di tali accertamenti, qualora non prevista dalla relativa normativa, viene stabilita, di norma, in una volta l’anno. Tale periodicità può assumere cadenza diversa, stabilita dal medico competente in funzione della valutazione del rischio. L’organo di vigilanza, con provvedimento motivato, può disporre contenuti e periodicità della sorveglianza sanitaria differenti rispetto a quelli indicati dal medico competente;*
- *visita medica su richiesta del lavoratore, qualora sia ritenuta dal medico competente correlata ai rischi professionali o alle sue condizioni di salute, suscettibili di peggioramento a causa dell’attività lavorativa svolta, al fine di esprimere il giudizio di idoneità alla mansione specifica;*
- *visita medica in occasione del cambio della mansione onde verificare l’idoneità alla mansione specifica;*
- *visita medica alla cessazione del rapporto di lavoro nei casi previsti dalla normativa vigente. Il medico competente deve compilare una cartella sanitaria per ogni lavoratore; essa viene custodita presso il datore di lavoro con la garanzia del rispetto del segreto professionale.*

Il medico competente fornisce ai lavoratori ogni informazione circa gli accertamenti sanitari a cui deve sottoporsi, li informa dei risultati e rilascia loro, a richiesta, copia della documentazione sanitaria; effettua inoltre visite mediche, a richiesta dei lavoratori, quando queste siano giustificate da rischi professionali.

Nel caso in cui il medico competente accerti la non idoneità del lavoratore a svolgere le sue mansioni, ne informa per iscritto il datore di lavoro ed il lavoratore; è possibile, entro trenta giorni, fare ricorso contro il giudizio di non idoneità alla struttura sanitaria pubblica competente per territorio.

Il medico competente può essere dipendente dell’azienda, libero professionista o anche dipendente di una struttura pubblica, purché non svolga compiti di controllo. Egli è il soggetto autonomamente preposto a dare attuazione ai contenuti della sorveglianza sanitaria fissando, sotto la sua responsabilità, protocolli mirati alla prevenzione dei rischi individuati.

Nelle lavorazioni che espongono all’azione di sostanze che possono essere nocive per inalazione o per contatto, gli addetti devono essere visitati da un medico competente prima di essere ammessi a tale tipo di lavoro per stabilire se abbiano o meno i requisiti di idoneità per espletare tali mansioni e rivisitati periodicamente per constatare il loro stato di salute.

Qualora la natura del lavoro edile non esponga a particolari rischi per la salute, ma si svolga in concomitanza ad altre attività industriali per le quali siano previsti accertamenti sanitari, anche i lavoratori edili devono essere sottoposti ad eguali accertamenti.

In edilizia le lavorazioni per le quali vige l’obbligo delle visite mediche preventive e periodiche sono normalmente le seguenti:

- *Visita trimestrale* per categorie addette a lavori con prodotti contenenti arsenico, mercurio, piombo, benzolo, xilolo; tutte attività che riguardano in particolare i verniciatori.
- *Visita semestrale* per tutti coloro che sono esposti al contatto con catrame, bitume, fuliggine, oli minerali, pece, paraffina, acetone, alcool, eteri; attività che riguardano ancora i verniciatori e gli

impermeabilizzatori.

- *Visita annuale* - e si tratta del caso più comune - per lavoratori che impiegano utensili ad aria compressa, quindi soggetti a vibrazioni e scuotimenti; esposti a inalazione di polvere di ossido di ferro; ad attività nelle gallerie e nelle fornaci di laterizi.

Dovrà inoltre essere effettuata da parte delle imprese coinvolte nell'appalto, un'opportuna valutazione di esposizione professionale agli agenti fisici (rumore, vibrazioni, campi elettromagnetici, etc.) secondo quanto disposto al titolo VII del D. Lgs. 81/2008, per la salvaguardia della salute degli operai edili impegnati nelle varie fasi lavorative.

Come previsto al punto 5 dell'Allegato IV del D. Lgs. 81/2008, in cantiere dovrà essere presente una cassetta di presidi farmaceutici per risolvere i casi di pronto soccorso e dare le prime cure agli infortunati.

E' responsabilità dell'addetto alla sicurezza dell'impresa verificare che i medicinali contenuti nella cassetta siano ricambiati prima della scadenza e che siano integrati prima che finiscano, inoltre mensilmente l'addetto alla sicurezza deve compiere una ispezione nella cassetta dei medicinali per verificarne il contenuto e la validità.

## 7. OBBLIGHI DEI SOGGETTI COINVOLTI

In questo capitolo vengono riportati gli obblighi delle figure coinvolte nell'appalto con i relativi riferimenti di legge sotto riportati

### *RIFERIMENTI NORMATIVI D. Lgs. N° 81 del 09 Aprile 2008*

- Art. 90                    Obblighi del committente o del responsabile dei lavori;
- Art. 91                    Obblighi del coordinatore per la progettazione;
- Art. 92                    Obblighi del coordinatore per l'esecuzione dei lavori;
- Art. 93                    Responsabilità del committente o del responsabile dei lavori;
- Artt. 20, 78                Obblighi dei lavoratori;
- Art. 94                    Obblighi dei lavoratori autonomi;
- Art. 19                    Obblighi del preposto;
- Artt. 18, 96, etc        Obblighi dei datori di lavoro;
- Art. 25                    Obblighi del Medico Competente;

Che riassunti in via del tutto esemplificativa e non esaustiva sono di seguito descritti:

### ***Il committente o il responsabile dei lavori:***

**1.** Il committente o il responsabile dei lavori, nella fase di progettazione dell'opera, ed in particolare al momento delle scelte tecniche, nell'esecuzione del progetto e nell'organizzazione delle operazioni di cantiere, si attiene ai principi e alle misure generali di tutela di cui all'articolo 15. Al fine di permettere la pianificazione dell'esecuzione in condizioni di sicurezza dei lavori o delle fasi di lavoro che si devono svolgere simultaneamente o successivamente tra loro, il committente o il responsabile dei lavori prevede nel progetto la durata di tali lavori o fasi di lavoro.

**2.** Il committente o il responsabile dei lavori, nella fase della progettazione dell'opera, valuta i documenti di cui all'articolo 91, comma 1, lettere a) e b).

**3.** Nei cantieri in cui è prevista la presenza di più imprese, anche non contemporanea, il committente, anche nei casi di coincidenza con l'impresa esecutrice, o il responsabile dei lavori, contestualmente all'affidamento dell'incarico di progettazione, designa il coordinatore per la progettazione.

**4.** Nel caso di cui al comma 3, il committente o il responsabile dei lavori, prima dell'affidamento

dei lavori, designa il coordinatore per l'esecuzione dei lavori, in possesso dei requisiti di cui all'articolo 98.

**5.** La disposizione di cui al comma 4 si applica anche nel caso in cui, dopo l'affidamento dei lavori a

un'unica impresa, l'esecuzione dei lavori o di parte di essi sia affidata a una o più imprese.

**6.** Il committente o il responsabile dei lavori, qualora in possesso dei requisiti di cui all'articolo 98, ha facoltà di svolgere le funzioni sia di coordinatore per la progettazione sia di coordinatore per l'esecuzione dei lavori.

**7.** Il committente o il responsabile dei lavori comunica alle imprese esecutrici e ai lavoratori autonomi il nominativo del coordinatore per la progettazione e quello del coordinatore per l'esecuzione dei lavori. Tali nominativi sono indicati nel cartello di cantiere.

**8.** Il committente o il responsabile dei lavori ha facoltà di sostituire in qualsiasi momento, anche personalmente, se in possesso dei requisiti di cui all'articolo 98, i soggetti designati in attuazione dei

commi 3 e 4.

**9.** Il committente o il responsabile dei lavori, anche nel caso di affidamento dei lavori ad un'unica impresa:

a) verifica l'idoneità tecnico-professionale dell'impresa affidataria, delle imprese esecutrici e dei lavoratori autonomi in relazione alle funzioni o ai lavori da affidare, con le modalità di cui all'ALLEGATO XVII. Nei casi di cui al comma 11, il requisito di cui al periodo che precede si considera soddisfatto mediante presentazione da parte dell'impresa del certificato di iscrizione alla Camera di commercio, industria e artigianato e del documento unico di regolarità contributiva, corredato da autocertificazione in ordine al possesso degli altri requisiti previsti dall'ALLEGATO XVII;

b) chiede alle imprese esecutrici una dichiarazione dell'organico medio annuo, distinto per qualifica, corredata dagli estremi delle denunce dei lavoratori effettuate all'Istituto nazionale della previdenza sociale (INPS), all'Istituto nazionale assicurazione infortuni sul lavoro (INAIL) e alle casse edili, nonché una dichiarazione relativa al contratto collettivo stipulato dalle organizzazioni sindacali comparativamente più rappresentative, applicato ai lavoratori dipendenti. Nei casi di cui al comma 11, il requisito di cui al periodo che precede si considera soddisfatto mediante presentazione da parte delle imprese del documento unico di regolarità contributiva e dell'autocertificazione relativa al contratto collettivo applicato;

c) trasmette all'amministrazione competente, prima dell'inizio dei lavori oggetto del permesso di costruire o della denuncia di inizio attività, il nominativo delle imprese esecutrici dei lavori unitamente alla documentazione di cui alle lettere a) e b). L'obbligo di cui al periodo che precede sussiste anche in caso di lavori eseguiti in economia mediante affidamento delle singole lavorazioni a lavoratori autonomi, ovvero di lavori realizzati direttamente con proprio personale dipendente senza ricorso all'appalto. In assenza del documento unico di regolarità contributiva, anche in caso di variazione dell'impresa esecuttrice dei lavori, l'efficacia del titolo abilitativo è sospesa.

**10.** In assenza del piano di sicurezza e di coordinamento di cui all'articolo 100 o del fascicolo di cui all'articolo 91, comma 1, lettera b), quando previsti, oppure in assenza di notifica di cui all'articolo 99, quando prevista, è sospesa l'efficacia del titolo abilitativo. L'organo di vigilanza comunica l'inadempimento all'amministrazione concedente.

**11.** In caso di lavori privati la disposizione di cui al comma 3 non si applica ai lavori non soggetti a permesso di costruire. Si applica in ogni caso quanto disposto dall'articolo 92, comma 2.

### ***Obblighi del coordinatore per la progettazione***

**1.** Durante la progettazione esecutiva dell'opera, e comunque prima della richiesta di presentazione delle offerte, il coordinatore per la progettazione:

a) redige il piano di sicurezza e di coordinamento di cui all'articolo 100, comma 1, i cui contenuti sono dettagliatamente specificati nell'ALLEGATO XV;

WinSafe D.Lgs.81/2008



b) predispone un fascicolo, i cui contenuti sono definiti all' ALLEGATO XVI, contenente le informazioni utili ai fini della prevenzione e della protezione dai rischi cui sono esposti i lavoratori, tenendo conto delle specifiche norme di buona tecnica e dell'allegato II al documento UE 26 maggio 1993. Il fascicolo non è predisposto nel caso di lavori di manutenzione ordinaria di cui all'articolo 3, comma 1, lettera a) del testo unico delle disposizioni legislative e regolamentari in materia di edilizia, di cui al decreto del Presidente della Repubblica 6 giugno 2001, n. 380.

2. Il fascicolo di cui al comma 1, lettera b), è preso in considerazione all'atto di eventuali lavori successivi sull'opera.

### ***Obblighi del coordinatore per l'esecuzione dei lavori***

1. Durante la realizzazione dell'opera, il coordinatore per l'esecuzione dei lavori:

a) verifica, con opportune azioni di coordinamento e controllo, l'applicazione, da parte delle imprese esecutrici e dei lavoratori autonomi, delle disposizioni loro pertinenti contenute nel piano di sicurezza e di coordinamento di cui all'articolo 100 e la corretta applicazione delle relative procedure di lavoro;

b) verifica l'idoneità del piano operativo di sicurezza, da considerare come piano complementare di dettaglio del piano di sicurezza e coordinamento di cui all'articolo 100, assicurandone la coerenza con quest'ultimo, adegua il piano di sicurezza e di coordinamento di cui all'articolo 100 e il fascicolo di cui all'articolo 91, comma 1, lettera b), in relazione all'evoluzione dei lavori ed alle eventuali modifiche intervenute, valutando le proposte delle imprese esecutrici dirette a migliorare la sicurezza in cantiere, verifica che le imprese esecutrici adeguino, se necessario, i rispettivi piani operativi di sicurezza;

c) organizza tra i datori di lavoro, ivi compresi i lavoratori autonomi, la cooperazione ed il coordinamento delle attività nonché la loro reciproca informazione;

d) verifica l'attuazione di quanto previsto negli accordi tra le parti sociali al fine di realizzare il coordinamento tra i rappresentanti della sicurezza finalizzato al miglioramento della sicurezza in cantiere;

e) segnala al committente e al responsabile dei lavori, previa contestazione scritta alle imprese e ai lavoratori autonomi interessati, le inosservanze alle disposizioni degli articoli 94, 95 e 96 e alle prescrizioni del piano di cui all'articolo 100, e propone la sospensione dei lavori, l'allontanamento delle imprese o dei lavoratori autonomi dal cantiere, o la risoluzione del contratto. Nel caso in cui il committente o il responsabile dei lavori non adotti alcun provvedimento in merito alla segnalazione, senza fornire idonea motivazione, il coordinatore per l'esecuzione dà comunicazione dell'inadempienza alla azienda unità sanitaria locale e alla direzione provinciale del lavoro territorialmente competenti;

f) sospende, in caso di pericolo grave e imminente, direttamente riscontrato, le singole lavorazioni fino alla verifica degli avvenuti adeguamenti effettuati dalle imprese interessate.

2. Nei casi di cui all'articolo 90, comma 5, il coordinatore per l'esecuzione, oltre a svolgere i compiti di cui al comma 1, redige il piano di sicurezza e di coordinamento e predispone il fascicolo, di cui all'articolo 91, comma 1, lettere a) e b).

### ***Obblighi del datore di lavoro***

1. I datori di lavoro delle imprese affidatarie e delle imprese esecutrici, anche nel caso in cui nel cantiere operi una unica impresa, anche familiare o con meno di dieci addetti:

a) adottano le misure conformi alle prescrizioni di cui all' ALLEGATO XIII;

b) predispongono l'accesso e la recinzione del cantiere con modalità chiaramente visibili e individuabili;

c) curano la disposizione o l'accatastamento di materiali o attrezzature in modo da evitarne il crollo o il ribaltamento;

d) curano la protezione dei lavoratori contro le influenze atmosferiche che possono compromettere la loro sicurezza e la loro salute;

WinSafe D.Lgs.81/2008

e) curano le condizioni di rimozione dei materiali pericolosi, previo, se del caso, coordinamento con il committente o il responsabile dei lavori;

f) curano che lo stoccaggio e l'evacuazione dei detriti e delle macerie avvengano correttamente;

g) redigono il piano operativo di sicurezza di cui all'articolo 89, comma 1, lettera h).

2. L'accettazione da parte di ciascun datore di lavoro delle imprese esecutrici del piano di sicurezza e di coordinamento di cui all'articolo 100 e la redazione del piano operativo di sicurezza costituiscono, limitatamente al singolo cantiere interessato, adempimento alle disposizioni di cui all'articolo 17 comma 1, lettera a), all'articolo 18, comma 1, lettera z), e all'articolo 26, commi 1, lettera b), e 3.

### ***Obblighi dei lavoratori autonomi***

1. I lavoratori autonomi che esercitano la propria attività nei cantieri, fermo restando gli obblighi di cui al presente decreto legislativo, si adeguano alle indicazioni fornite dal coordinatore per l'esecuzione dei lavori, ai fini della sicurezza.

In ottemperanza alle normative vigenti e considerato il tipo di attività svolta, in attuazione a quanto disposto dall'art. 18 e dalla Sezione VI del Decreto Legislativo n° 81/2008, bisognerà che l'impresa appaltatrice nomini una squadra per la gestione delle emergenze ed analogamente, all'interno del cantiere, dovrà essere predisposto il Servizio di Pronto Soccorso, nei casi e nelle modalità previsti dalla legislazione vigente, tenuto conto delle dimensioni del cantiere, dei rischi presenti e del parere del Medico competente.

Ai sensi dell'art. 104 comma 4 del suddetto Decreto è comunque previsto che *“i datori di lavoro, quando è previsto nei contratti di affidamento dei lavori che il committente o il responsabile dei lavori organizzino apposito servizio di pronto soccorso, antincendio ed evacuazione dei lavoratori, sono esonerati da quanto previsto dall'articolo 18, comma 1, lettera b)”*.

## **8. USO INDUMENTI PROTETTIVI**

Secondo quanto disposto al Capo II del D. Lgs. n° 81/2008, gli indumenti protettivi di uso individuale (DPI) vengono forniti ai lavoratori dalla Impresa, e ciascun dipendente dell'Impresa ha l'obbligo di usarli in modo adeguato e secondo le procedure di buona tecnica per proteggere la propria incolumità, adempiere a precise norme di legge ed esprimere compiutamente la propria professionalità; la consegna degli stessi sarà documentata mediante firme per ricevuta su appositi modelli predisposti dall'impresa stessa. L'elenco completo dei DPI, di cui si riporta un breve elenco non esaustivo, è contenuto all'Allegato VIII del D. Lgs. n° 81/2008.

### **a) - ELMETTO PROTETTIVO**

Serve a proteggere il capo da urti accidentali ed è obbligatorio indossarli all'interno del cantiere.

### **b) - TUTA DI LAVORO**

Viene indossata a protezione del corpo e per igiene personale, deve essere sempre indossata sul posto di lavoro e mantenuta in buon ordine.

### **c) - GUANTI IN PELLE E CROSTA DI CUIOIO**

Servono a proteggere le mani e le dita da abrasioni, escoriazioni, graffi, etc. Devono essere sempre usati durante l'esecuzione delle lavorazioni specifiche.

### **d) - SCARPE DI SICUREZZA**

Servono a proteggere da scivolamenti, cadute di materiali pesanti, trafitture di chiodi o di materiale appuntiti.

WinSafe D.Lgs.81/2008

E' obbligatorio usarle in tutte le aree di lavoro.

e) - *OCCHIALI PROTETTIVI E SCHERMI*

Servono a proteggere gli occhi da schegge, spruzzi accidentali, etc. Riportiamo solo alcune situazioni in cui l'uso degli occhiali è obbligatorio:

- dove è espressamente richiesto da procedure di impianti;
- durante la smerigliatura o taglio con flex;
- durante il taglio con cannello ossiacetilenico;
- durante qualsiasi lavorazione meccanica che genera trucioli;

f) - *TAPPI ANTIRUMORE E/O CUFFIE*

Servono a proteggere l'udito dalla rumorosità, è obbligatorio il loro uso nei luoghi e nelle ore di lavoro indicata dall'apposita cartellonistica cioè nelle aree ad alta rumorosità (vicino a compressori, macchine centrifughe, etc).

g) - *CINTURE DI SICUREZZA*

Le cinture di sicurezza sono un mezzo di protezione individuale per i lavoratori che operano in posti di lavoro posti a quote superiori a m 2.00.

## **9. SEGNALETICA DI SICUREZZA, TARGHE, AVVISI**

Si intende per:

Segnaletica di sicurezza: segnaletica che riferita ad una determinata macchina o situazione, trasmette mediante un colore od un segnale, un messaggio di sicurezza.

Avvisi: informazioni specifiche destinate ai lavoratori.

Targhe: indicazioni riferite a caratteristiche di una macchina, attrezzatura o manufatto.

### *Obblighi del datore di lavoro*

Obbligo generale di informativa mediante affissione

Un obbligo generale ed espresso è previsto dall'art. 163 del D.Lgs. n. 81/2008.

Tale norma stabilisce che *“quando, anche a seguito della valutazione effettuata in conformità all'articolo 28, risultano rischi che non possono essere evitati o sufficientemente limitati con misure, metodi, ovvero sistemi di organizzazione del lavoro, o con mezzi tecnici di protezione collettiva, il datore di lavoro fa ricorso alla segnaletica di sicurezza, conformemente alle prescrizioni di cui agli allegati da ALLEGATO XXIV a ALLEGATO XXXII.*

*Qualora sia necessario fornire mediante la segnaletica di sicurezza indicazioni relative a situazioni di rischio non considerate negli allegati XXIV a XXXII, il datore di lavoro, anche in riferimento alle norme di buona tecnica, adotta le misure necessarie, secondo le particolarità del lavoro, l'esperienza e la tecnica.*

*Il datore di lavoro, per regolare il traffico all'interno dell'impresa o dell'unità produttiva, fa ricorso, se del caso, alla segnaletica prevista dalla legislazione vigente relativa al traffico stradale, ferroviario, fluviale, marittimo o aereo, fatto salvo quanto previsto nell' ALLEGATO XXVIII’.*

### *Segnaletica di sicurezza*

Lo scopo della segnalazione di sicurezza è quello di attirare in modo rapido e facilmente comprensibile l'attenzione su oggetti e situazioni che possono determinare pericoli.

La segnaletica di sicurezza non sostituisce in alcun caso le necessarie misure di protezione; essa deve essere impiegata esclusivamente per quelle indicazioni che hanno rapporto con la sicurezza.

L'efficacia della segnaletica dipende da un'estesa e ripetuta informazione di tutte le persone per le quali essa può risultare utile, per esempio nei luoghi di lavoro che possono comportare, per un

WinSafe D.Lgs.81/2008

lavoratore che vi svolga la propria mansione per l'intera giornata lavorativa, una esposizione quotidiana personale superiore a 90 dBA oppure un valore della pressione acustica istantanea non ponderata superiore a 140 dB (200 Pa), dovrà essere esposta una "segnaletica appropriata" In conformità agli Allegati XXIV, XXV, XXVI, XXVII e XXVIII del D.Lgs. n° 81/2008 devono essere utilizzati colori di sicurezza e di contrasto, nonché i colori del simbolo, riportati nella seguente tabella.

Colore	Significato o scopo	Indicazioni e precisazioni
Rosso	Segnali di divieto	Atteggiamenti pericolosi
	Pericolo - allarme	Alt, arresto, dispositivi di interruzione d'emergenza Sgombero
	Materiali e attrezzature antincendio	Identificazione e ubicazione
Giallo o Giallo-arancio	Segnali di avvertimento	Attenzione, cautela Verifica
Azzurro	Segnali di prescrizione	Comportamento o azione specifica - obbligo di portare un mezzo di sicurezza personale
Verde	Segnali di salvataggio o di soccorso	Porte, uscite, percorsi, materiali, postazioni, locali
	Situazione di sicurezza	Ritorno alla normalità

Tabella 1

In ogni caso la dimensione di un segnale dovrà rispettare la seguente formula:

$$A > l^2 / 2000$$

dove: A rappresenta la superficie del segnale espressa in m<sup>2</sup> ed l la distanza in metri alla quale il segnale deve essere riconoscibile.

Il cartello deve risultare visibile e, se del caso, illuminato.

I cartelli da utilizzare sono quelli riportati all'All. XXV del D. Lgs. N°81/2008.

Le caratteristiche intrinseche dei cartelli variano a seconda che si tratti di:

#### *Cartelli di divieto*

- forma rotonda
- pittogramma nero su fondo bianco, bordo e banda rossa

#### *Cartelli di avvertimento*

- forma triangolare
- pittogramma nero su fondo giallo, bordo nero

#### *Cartelli di prescrizione*

- forma rotonda
- pittogramma bianco su fondo azzurro

#### *Cartelli di salvataggio*

- forma quadrata o rettangolare
- pittogramma bianco su fondo verde

#### *Cartelli antincendio*

- forma quadrata o rettangolare
- pittogramma bianco su fondo rosso

### *Targhe*

- Nei locali destinati a deposito deve essere riportata, su una parete o in altro punto ben visibile, la "chiara indicazione" del carico massimo del solaio.
- Le scale aeree e i ponti mobili sviluppabili devono essere provvisti di targa indicante il nome del costruttore, il luogo e l'anno di costruzione e la portata massima.
- Per i motori con trasmissioni e macchine dipendenti, un "cartello indicatore" richiamante l'obbligo del segnale acustico di avvertimento dell'avviamento deve essere esposto presso gli organi di comando della messa in moto.
- Sulla incastellatura o in prossimità delle macchine molatrici deve essere esposto un "cartello" indicante il diametro massimo della mola che può essere montata.
- Le mole abrasive devono portare un'"etichetta" con l'indicazione del tipo, qualità, diametro e velocità massima. Per le mole con diametro non superiore a 50 mm è ammessa la sostituzione dell'etichetta con un "cartellino di accompagnamento" anche cumulativo.
- Per le macchine per centrifugare, i limiti di velocità e di carico devono risultare da "apposita targa ben visibile" applicata sulla macchina.
- Sui mezzi di sollevamento e trasporto, la portata deve essere riportata mediante "apposita targa".
- Nei luoghi con impianti ad alta tensione deve essere indicata con "apposita targa" l'esistenza del pericolo di morte con "il contrassegno del teschio".
- I recipienti contenenti prodotti o materie pericolose o nocive devono portare una "scritta" che ne indichi il contenuto ed avere le indicazioni e i contrassegni (Allegato XXVI).

### *Segnalazione di ostacolo*

La segnalazione di un pericolo costante di urto, inciampo o caduta come per fosse, gradini, pilastri lungo una via di passaggio, bozzelli di gru, oggetti di macchine, ecc., deve essere realizzata a bande giallo/nere a 45° con percentuale del colore di sicurezza di almeno il 50% (All. XXVIII D. Lgs. 81/2008).



I cartelli vanno sistemati tenendo conto di eventuali ostacoli e ad altezza e posizione appropriata rispetto all'angolo visuale, all'ingresso della zona a rischio o in prossimità del rischio specifico ed in posto ben illuminato.

I cartelli vanno rimossi quando non ne sussiste più la necessità.

- Quando per evidenti ragioni tecniche non si possono completamente eliminare dalle zone di transito ostacoli fissi o mobili che costituiscono un pericolo per i lavoratori o per i veicoli che tali zone devono percorrere, gli ostacoli devono essere "adeguatamente segnalati".
- Le aperture nel suolo e nelle pareti, quando non siano attuabili le misure di protezione devono essere munite di "apposite segnalazioni di pericolo".

### *Contrassegni per tubazioni e contenitori*

- Quando esistono più tubazioni o contenitori contenenti sostanze nocive o pericolose di cui alla legge n. 526/1974 e D.M. del 28 gennaio 1992, queste devono essere "contrassegnate con etichettatura o segnali previsti in punti visibili (All. XXVI, D.Lgs. n° 81/2008).

### *Avvisi, istruzioni per uso e modalità manovre*

Anche per segnali acustici (All. XXX, D.Lgs. n° 81/2008) e luminosi (All. XXIX, D.Lgs. n° 81/2008) sono indicate caratteristiche per garantire corretta percezione del messaggio:

- segnale luminoso continuo o intermittente = pericolo o urgenza;
- segnale acustico continuo = sgombero.

WinSafe D.Lgs.81/2008



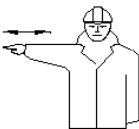
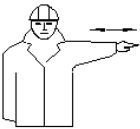
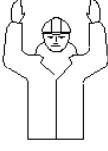
All'All. XXXI viene anche codificata la comunicazione verbale.

Se la comunicazione verbale è impiegata in sostituzione o ad integrazione dei segnali gestuali, si dovrà far uso di parole chiave, come:

- via:	per indicare che si è assunta la direzione dell'operazione
- alt:	per interrompere o terminare un movimento
- ferma:	per arrestare le operazioni
- solleva:	per far salire un carico
- abbassa:	per far scendere un carico
- avanti:	
- indietro:	
- a destra:	(se necessario, questi ordini andranno coordinati coi codici gestuali corrispondenti)
- a sinistra:	
- attenzione:	per ordinare un alt o un arresto d'urgenza
- presto:	per accelerare un movimento per motivi di sicurezza

All'All. XXXII vengono invece codificate le prescrizioni dei segnali gestuali. Viene precisato che il segnalatore deve essere facilmente individuabile per vestiario o elementi di riconoscimento evidenti.

Inizio Attenzione Presa di comando	Le due braccia sono aperte in senso orizzontale, il palmo delle mani rivolto in avanti	
Alt Interruzione Fine del movimento	Il braccio destro è teso verso l'alto, con il palmo della mano destra rivolto in avanti	
Fine delle operazioni	Le due mani sono giunte all'altezza del petto	
Sollevare	Il braccio destro, teso verso l'alto, con il palmo della mano destra rivolto in avanti, descrive lentamente un cerchio	
Abbassare	Il braccio destro, teso verso il basso, con il palmo della mano destra rivolto verso il corpo, descrive lentamente un cerchio	
Distanza verticale	Le mani indicano la distanza	

Avanzare	Entrambe le braccia sono ripiegate, le palme delle mani rivolte all'indietro, gli avambracci compiono movimenti lenti in direzione del corpo	
Retrocedere	Entrambe le braccia piegate, le palme delle mani rivolte in avanti, gli avambracci compiono movimenti lenti che si allontanano dal corpo	
A destra rispetto al segnalatore	Il braccio destro teso, lungo orizzontale, con il palmo della mano destra rivolta verso il basso, compie piccoli movimenti lenti nella direzione	
A sinistra rispetto al segnalatore	Il braccio sinistro teso, lungo orizzontale, con il palmo della mano sinistra rivolta verso il basso, compie piccoli movimenti lenti nella direzione	
Distanza orizzontale	Le mani indicano la distanza	
Pericolo Alt o arresto di emergenza	Entrambe le braccia tese verso l'alto; le palme delle mani rivolte in avanti	
Movimento rapido	I gesti convenzionali utilizzati per indicare i movimenti sono effettuati con maggiore rapidità	
Movimento lento	I gesti convenzionali utilizzati per indicare i movimenti sono effettuati molto lentamente	

Questo era anche previsto esplicitamente nelle norme di prevenzione in vari articoli riferiti a diverse situazioni di lavoro e per differenti macchinari.

- Illuminazione sussidiaria: le istruzioni sull'uso di tali mezzi devono essere rese manifeste al personale mediante "appositi avvisi".

- Mezzi di estinzione: l'acqua non deve essere usata per lo spegnimento in prossimità di sostanze nocive o apparecchi elettrici; i divieti devono essere resi noti al personale mediante appositi avvisi.

- Divieto di pulire, oliare o ingrassare organi in moto: di tale divieto devono essere resi edotti i lavoratori mediante "avvisi chiaramente visibili".

- Del divieto di operazioni di riparazione o registrazione su organi in moto devono essere resi edotti i lavoratori mediante "avvisi chiaramente visibili".
- L'accesso ai locali o ai recinti ove sono installati motori deve essere vietato a coloro che non vi sono addetti e il divieto deve essere richiamato mediante "apposito avviso".
- Gli organi di comando dell'arresto dei motori devono essere chiaramente individuabili mediante "avvisi indicatori".
- Un "cartello indicatore" richiamante l'obbligo di segnale acustico di avvertimento dell'avviamento di motori deve essere esposto presso gli organi di comando della messa in moto.
- I vari divieti nell'uso di filatoi automatici intermittenti (es. introduzione fra il carro mobile e il banco fisso dei cilindri alimentatori) devono essere resi noti mediante "avviso" esposto presso la macchina.
- Le modalità d'impiego di mezzi di sollevamento e di trasporto e i segnali prestabiliti per l'esecuzione delle manovre devono essere richiamati mediante "avvisi chiaramente leggibili".
- Le misure di sicurezza indicate per accensione dei focolari e forni devono essere richiamate mediante "avviso" collocato in prossimità dei posti di accensione.
- I recipienti per il trasporto di liquidi o materiali infiammabili o corrosivi devono essere conservati in posti appositi e separati con "l'indicazione" di pieno o di vuoto.
- Sulla porta di ingresso di locali contenenti accumulatori deve essere affisso un "avviso" richiamante il divieto di fumare e di introdurre lampade od altri oggetti a fiamma libera.
- Sulla porta di ingresso di officine e cabine elettriche deve essere esposto un "avviso" indicante il divieto di ingresso per le persone non autorizzate.
- E' vietato eseguire lavori su macchine, apparecchi e condutture elettrici senza avere prima esposto un "avviso" su tutti i posti di manovra o di comando con l'indicazione "lavori in corso, non effettuare manovre".
- Ai lavoratori addetti all'esecuzione di scavi e fondazioni, spalamento e sbancamento, deve essere fatto esplicito divieto di avvicinarsi alla base della parete di attacco e la zona superiore di pericolo deve essere almeno delimitata mediante "opportune segnalazioni".

#### Traffico interno

Per quanto concerne la circolazione di mezzi ed il traffico interno allo stabilimento o cantiere si deve far riferimento alla segnalazione vigente riportata dal Codice della strada:

- Le vie di circolazione all'interno dei locali è opportuno che siano segnalate con strisce bianche o gialle.
- Nei cantieri, alle vie d'accesso e ai punti pericolosi non proteggibili, devono essere apposte "*segnalazioni opportune*".
- Nelle vie di transito, quando non sia possibile disporre delle barriere, devono essere poste "*adeguate segnalazioni*".
- I "*segnali*" indicanti condizioni di pericolo delle zone di transito devono essere "*convenientemente illuminati*" durante il servizio notturno.
- Durante i lavori di riparazione e manutenzione nelle vie di transito, "*apposito cartello*" deve essere posto ad indicare il divieto di transito.

## 10. GESTIONE SOVRAPPOSIZIONE FASI

Il presente capitolo si riferisce ai rischi e pericoli aggiuntivi dovuti alla sovrapposizione di più fasi lavorative all'interno della stessa area di cantiere.



Tale concomitanza di eventi è, per quanto possibile, sconsigliabile poiché comporta spesso situazioni di difficile controllo e non prevedibili per la sicurezza dei lavoratori impegnati in quelle fasi lavorative.

Pertanto in collaborazione con i progettisti delle varie discipline coinvolte, si è studiato un programma temporale dei lavori particolareggiato (v. diagramma di Gantt in allegato) al fine di ridurre al minimo le effettive sovrapposizioni di fasi.

In realtà le sovrapposizioni di fasi lavorative si distinguono in:

- sovrapposizioni semplicemente temporali (aree lavorative dislocate in sottocantieri diversi);
- sovrapposizioni di fatto (temporali e logistiche) che comportano la presenza contemporanea (stessa area di cantiere, nello stesso tempo) di più lavoratori che eseguono fasi realizzative diverse

Nel caso di sovrapposizioni descritte nel secondo punto, verranno riportate nella tabella posta in seguito, prescrizioni aggiuntive per un migliore coordinamento delle squadre di lavoratori impegnate.

## 11. VALUTAZIONE DEL RISCHIO

L'identificazione dei fattori di rischio e dei successivi indici riguardante i rischi derivanti dall'attività lavorativa analizzata, sarà guidata dalle conoscenze disponibili su norme di legge e standard tecnici, dai dati desunti dall'esperienza e da informazioni statistiche raccolte, dai contributi apportati da quanti, a diverso titolo, concorrono all'effettuazione della stessa valutazione.

Questo procedimento consentirà di identificare i pericoli non soltanto in base ai principi generalmente noti, ma anche all'esistenza di fattori di rischio peculiari delle condizioni in cui ha luogo l'attività lavorativa.

Per una lista orientativa dei fattori di rischio che possono essere presi in considerazione può farsi riferimento all'allegato I degli Orientamenti Cee, fermo restando che tale elenco di situazioni e di attività lavorative possibili, come chiaramente indicato dai suoi compilatori, ha carattere non esaustivo.

I fattori di rischio della fase lavorativa sono desunti dalle schede di sicurezza inserite per quella fase e l'analisi del rischio può essere effettuata per ognuna delle schede inserite.

Vanno considerate le dimensioni possibili del danno derivante da un determinato rischio, in termini di una gamma di conseguenze quali:

- lesioni e/o disturbi lievi (rapidamente reversibili)
- lesioni o disturbi di modesta entità
- lesioni o patologie gravi
- incidente mortale

stimando nel contempo la probabilità di accadimento del danno, il livello di probabilità può essere espresso con giudizi in scala crescente.

La valutazione del rischio effettivo avverrà quindi associando per ogni argomento di rischio una probabilità di accadimento di incidente provocata da tale sorgente ed una entità di danno derivante atteso. La probabilità di accadimento è fissata in tre livelli (Improbabile, poco probabile, probabile), mentre la magnitudo del danno atteso è fissata, in ugual modo, in tre livelli di gravità (lieve, media ed alta).

L'entità del rischio associato quindi ad ogni sorgente è rappresentata dal prodotto del valore della magnitudo del danno potenziale per il valore della probabilità di accadimento P relativo a quel rischio.

Nella figura seguente sono rappresentati su una matrice (*Matrice del rischio*) i valori del rischio per le varie combinazioni di probabilità di accadimento e magnitudo del danno potenziale.

	3	6	9
M	2	4	6
	1	2	3
		P	

E' altresì riportata una "Legenda dei rischi" in cui si identificano i vari livelli di rischio con le azioni corrispondenti da intraprendere.

LEGENDA RISCHI		
9	MOLTO ALTO	Fase lavorativa in cui individuare e programmare miglioramenti con interventi di protezione e prevenzione collettiva ed individuale atti a ridurre, per quanto possibile, sia la probabilità che il danno potenziale
6	ALTO	Fase lavorativa in cui individuare e programmare miglioramenti con interventi di protezione e prevenzione collettiva ed individuale atti a ridurre prevalentemente <u>o</u> la probabilità <u>o</u> il danno potenziale
2-4	LIEVE	Fase lavorativa in cui verificare che i pericoli potenziali siano sotto controllo
1	TRASCURABILE	Fase lavorativa in cui i pericoli potenziali sono sufficientemente sotto controllo

Al fine di utilizzare dati relativi ad un campione sufficientemente ampio, non può essere utilizzato il solo dato statistico aziendale che mostra un basso numero di incidenti e/o patologie ovvero una loro modesta gravità, ma riferirsi a campioni statistici quali quelli diffusi dall'Inail.

Va ricordato che nell'igiene del lavoro questa metodologia valutativa presenta molte difficoltà applicative, in quanto non sempre è agevole attribuire valori significativi ai due parametri di riferimento "probabilità" e "gravità", pertanto in tali casi è consigliabile adottare le misure più cautelative.

Si riporta di seguito la tabella riferita alle fasi operative desunte dal WBS con i corrispondenti valori di magnitudo, frequenza e rischio associati.

N°	Descrizione Fasi Operative	Indice Magnitudo	Indice Frequenza	Livello del rischio
3	1.1.1 Scavi di pulizia dell'area di cantiere	Medio	Alta	<i>Alto</i>
4	1.1.2 Taglio di alberi ed arbusti	Medio	Media	<i>Lieve</i>
5	1.1.3 Realizzazione recinzione	Lieve	Media	<i>Lieve</i>
6	1.1.4 Creazione viabilità del cantiere	Lieve	Media	<i>Lieve</i>
8	1.2.1 Allestimento di zone per stoccaggio materiali,	Lieve	Media	<i>Lieve</i>

N°	Descrizione Fasi Operative	Indice Magnitudo	Indice Frequenza	Livello del rischio
	deposito e per impianti fissi			
11	1.3.1 Impianto elettrico e messa a terra	Lieve	Alta	<i>Lieve</i>
14	2.1.1 Scavo	Medio	Alta	<i>Alto</i>
15	2.1.2 Drenaggi	Medio	Media	<i>Lieve</i>
16	2.1.3 Zattera di fondazione	Lieve	Media	<i>Lieve</i>
17	2.1.4 Paramento in elevazione	Lieve	Media	<i>Lieve</i>
20	3.1.1 Demolizione murature	Medio	Media	<i>Lieve</i>
21	3.1.2 Taglio muratura	Lieve	Alta	<i>Lieve</i>
24	3.2.1 Rimozione opere in ferro	Medio	Media	<i>Lieve</i>
25	3.2.2 Rimozione pavimentazione	Lieve	Bassa	<i>Trascurabile</i>
27	3.3.1 Rimozione di impianti	Lieve	Bassa	<i>Trascurabile</i>
30	4.1.1 Scavo a sezione obbligatoria	Medio	Alta	<i>Alto</i>
41	5.1.1 Posa apparecchiature di comando	Lieve	Media	<i>Lieve</i>
42	5.1.2 Montaggio quadri elettrici	Lieve	Media	<i>Lieve</i>
43	5.1.3 Impianto di terra	Lieve	Media	<i>Lieve</i>
44	5.1.4 Impianto protezione scariche atmosferiche	Lieve	Media	<i>Lieve</i>
46	5.2.1 Posa tubazioni	Medio	Alta	<i>Alto</i>
47	5.2.2 Allaccio alla rete	Medio	Alta	<i>Alto</i>
48	5.2.3 Posa pozzetti	Medio	Alta	<i>Alto</i>
50	5.3.1 Scavo a sezione ristretta	Medio	Alta	<i>Alto</i>
52	5.4.1 Rinterro e posa pavimentazione	Medio	Alta	<i>Alto</i>
55	6.1.1 Rete di raccolta e smaltimento acque piovane	Medio	Alta	<i>Alto</i>
57	6.2.1 Posa in opera pavimentazioni esterne	Medio	Media	<i>Lieve</i>
58	6.2.2 Realizzazione di marciapiedi	Lieve	Alta	<i>Lieve</i>
59	6.2.3 Recinzioni e cancelli	Medio	Media	<i>Lieve</i>
60	6.2.4 Verniciatura opere in ferro	Lieve	Bassa	<i>Trascurabile</i>
61	6.2.5 Piantumazioni e piccoli movimenti terra	Medio	Media	<i>Lieve</i>
62	6.2.6 Realizzazione prato	Medio	Media	<i>Lieve</i>
64	6.3.1 Impianto di illuminazione	Medio	Alta	<i>Alto</i>
67	7.1.1 Scavi	Medio	Alta	<i>Alto</i>
68	7.1.2 Pozzetti	Medio	Media	<i>Lieve</i>
69	7.1.3 Stesa cavi elettrici	Medio	Alta	<i>Alto</i>
70	7.1.4 Allacciamenti e impianto messa a terra	Lieve	Media	<i>Lieve</i>
71	7.1.5 Montaggio pali illuminazione e apparecchi illuminanti	Medio	Bassa	<i>Lieve</i>
73	7.2.1 Sottofondo stradale	Medio	Alta	<i>Alto</i>
74	7.2.2 Realizzazione manto stradale	Lieve	Media	<i>Lieve</i>
75	7.2.3 Realizzazione di marciapiedi	Lieve	Alta	<i>Lieve</i>
76	7.2.4 Caditoie acque meteoriche	Lieve	Alta	<i>Lieve</i>
77	7.2.5 Segnaletica orizzontale	Lieve	Alta	<i>Lieve</i>
78	7.2.6 Segnaletica verticale	Lieve	Alta	<i>Lieve</i>
80	7.3.1 Posa in opera pavimentazioni esterne	Medio	Media	<i>Lieve</i>
81	7.3.2 Piantumazioni e piccoli movimenti terra	Medio	Media	<i>Lieve</i>
83	7.3.4 Realizzazione prato	Medio	Media	<i>Lieve</i>
86	8.1.1 Smobilizzo e pulizia cantiere	Medio	Media	<i>Lieve</i>

## 12. ANALISI GENERICA DELLE FASI OPERATIVE

In questo capitolo si andrà ad analizzare genericamente lo svolgimento delle più particolari fasi operative e le principali caratteristiche dei vari macchinari ed attrezzature utilizzati nei processi lavorativi rimandando alle schede di sicurezza allegate al presente piano per una analisi dei rischi puntuale.

## **12.1 Impianto del cantiere**

Al fine di non interferire con situazioni estranee al cantiere, esso sarà convenientemente recintato e saranno definite delle aree di circolazione per le macchine, per il personale e per lo stoccaggio dei materiali; sarà posta inoltre particolare cura affinché persone non attinenti al cantiere, transitanti nelle aree ad esso limitrofe, non si trovino in condizioni di pericolo.

Sarà inoltre posta nelle zone di migliore visibilità apposita cartellonistica di sicurezza per tutte le tipologie di rischio presenti nel cantiere.

### *Viabilità e zone di carico e scarico materiali*

La zona di carico e scarico degli automezzi, con accesso riservato, deve essere delimitata anche all'interno con staccionata onde garantire la sicurezza della circolazione pedonale dei lavoratori anche durante le operazioni di carico e scarico;

In corrispondenza dell'accesso veicolare dovrà essere affissa la prevista segnaletica di divieto per le persone.

### *Deposito materiali con pericolo di incendio ed esplosione*

Nel caso di deposito di materiali a maggiore rischio di incendio e/o di esplosione bisognerà prevedere, all'interno del cantiere, una zona, appositamente attrezzata dove dovranno essere rispettate le seguenti condizioni:

- predisporre il numero e la dimensione delle uscite di sicurezza regolamentari e controllando che le uscite siano sempre completamente libere;

- installare un sistema di allarme sonoro;

- assicurarsi che la resistenza delle strutture al fuoco sia adeguata, permettendo l'evacuazione;

- scegliere attrezzature che non possono provocare incendi;

- limitare, per quanto possibile, la quantità di materiali e di prodotti infiammabili.

- isolare i locali a rischio dagli altri locali;

- controllare l'atmosfera per restare sempre al di sotto del 25% dei limiti più bassi di esplosione (LIE);

- evitare ogni fonte di ignizione (scelta di materiale adatto, misure contro la formazione di elettricità statica, ...).

- facilitare l'intervento dei vigili del fuoco (accessi, prese d'acqua, ...);

- fornire i mezzi di prevenzione e antincendio (dispositivi di rilevamento, mezzi di estinzione, ...);

- organizzare la prevenzione incendio sul posto;

- informare sistematicamente i lavoratori e i nuovi assunti sui dispositivi di estinzione e di primo soccorso (localizzazione, condizioni d'uso) e svolgere delle esercitazioni periodiche;

- in caso di rischio di esplosione, inoltre, prevedere mezzi per scaricare la pressione provocata dall'esplosione.

Prevedere degli estintori in numero sufficiente, di facile accesso e manovrabilità.

### *Stoccaggio rifiuti*

La gestione dei rifiuti all'interno di un cantiere temporaneo o rappresenta una serie di operazioni, fra loro coordinate ed orientate al rispetto ambientale e della normativa tecnica e legislativa vigente. Nella fattispecie i rifiuti prodotti dovranno essere trasportati dal luogo di produzione all'area predisposta per lo stoccaggio temporaneo ove sarà prevista una raccolta differenziata di tutte le tipologie di rifiuti prodotti, prescindendo dai loro quantitativi ed evitando ogni forma di miscelazione.

In tali aree saranno approntati contenitori per la raccolta di tali rifiuti aventi una capienza non superiore a 200 litri, una banda colorata e indelebile identificativa del rifiuto, il simbolo di rifiuto (R nera in campo giallo) con la denominazione della tipologia di rifiuto.

In tali aree dovranno essere allocate opportune (mezzi estinguenti, doccia lavoocchi, assorbitori, presidio di emergenza, ecc.), sistemi di misure di protezione a carattere collettivo (sistema di aspirazione dei vapori, pompa a vuoto per il travaso dei rifiuti liquidi, ecc.) ed individuale (mascherine, guanti, occhiali, camici, ecc.) per gli operatori, una idonea segnaletica, posta all'esterno e all'interno, da cui si evincano le indicazioni comportamentali riguardanti le operazioni di travaso, i primi interventi che si debbono prestare in caso di contaminazione accidentale (della pelle, degli occhi, in caso di ingestione, gli interventi necessari per bonificare il suolo da eventuali rifiuti fuoriusciti, le modalità di spegnimento degli incendi, ecc.

Si dovrà inoltre prevedere un presidio di emergenza (coperta antifiama, maschera antigas, ecc.) nelle estreme vicinanze del deposito, nel caso in cui contenga sostanze infiammabili in grande quantità.

#### *Ubicazione dei depositi*

Il deposito degli inerti per il betonaggio e per il deposito dei vari materiali da costruzione e di materiali di recupero sarà realizzato in una zona agevolmente raggiungibile dall'area di lavorazione.

Un'apposita baracca sarà destinata a magazzino all'interno del quale potrà essere reperito lo spazio necessario per ricavare un locale da destinare al deposito di attrezzature.

#### *Servizi igienico-assistenziali e di pronto soccorso*

Sarà garantita la presenza di locali di ricovero, riposo ed eventuale consumo dei pasti, con le attrezzature e gli arredi necessari, di spogliatoi, di gabinetti e di lavabi in numero sufficiente (almeno uno ogni 5 lavoratori o frazione di cinque).

#### *Impianti di alimentazione*

La distribuzione dell'energia elettrica necessaria alle apparecchiature avverrà attraverso linee elettriche protette singolarmente: da quadri principali si dirameranno, a servizio dei settori d'impiego, i quadri elettrici secondari. I cavi elettrici saranno sempre protetti dalle sollecitazioni termiche e dal tranciamento. Sui quadri elettrici secondari saranno montate le prese a spina con i relativi dispositivi di protezione. È opportuno etichettare le spine per individuare immediatamente gli organi di comando ed i circuiti ai quali i dispositivi montati sul quadro elettrico si riferiscono. Le prese a spina per correnti nominali superiori a 16 A saranno tipo interbloccato provviste di fusibili o di dispositivo di comando e di protezione alle sovracorrenti. I componenti dei quadri secondari saranno singolarmente protetti a monte da interruttori differenziali coordinati con l'impianto di terra; tale impianto assicurerà l'equipotenzialità dell'area interessata.

#### *Condizioni di sicurezza impianto di alimentazione*

Controllare che siano sempre a posto coperchi e ripari, interruttori, valvole, morsetti di attacco, ecc. Non toccare parti scoperte.

Proteggere i conduttori elettrici da acqua, cemento, calce; non calpestarli, non farli strisciare. Intervenire quando il rivestimento è logoro o interrotto.

Per poter toccare interruttori, valvole, motori, portalampade, cavi elettrici: le mani, i piedi, il corpo devono essere asciutti; inoltre non toccare contemporaneamente altre parti metalliche vicine.

Nello spostamento di ogni macchina alimentata elettricamente: aprire l'interruttore a monte del cavo volante, oltre a quello sulla macchina.

Quando scatta o fonde una valvola: ricaricarla o mettere un fusibile uguale a quello precedente; se scatta o fonde ancora avvertire l'elettricista per la ricerca della causa che provoca il guasto.

Quando occorrono lampade portatili: usare le apposite. Non improvvisarne con mezzi di fortuna inadeguati.

Lavorando nel bagnato: usare utensili ed apparecchi portatili a tensione ridotta, per mezzo di trasformatori.

La manutenzione ed il controllo periodico dell'impianto devono essere affidati ad un elettricista di professione, anche esperto delle condizioni particolari di funzionamento degli impianti di cantiere. Il controllo periodico non deve limitarsi al solo controllo visivo delle parti, ma deve prendere la misurazione dell'isolamento degli apparecchi e delle linee elettriche, della resistenza delle linee dei dispersori di terra, tutte da effettuarsi con gli appositi apparecchi dal personale della Appaltatrice. Gli apparecchi elettrici dovranno essere perfettamente integri e funzionanti: non potranno essere utilizzati utensili con interruttori rotti, e spine non conformi a quelle previste dalla normativa CEI 23-12.

#### *Allacciamento dei sottoservizi all'area di incantieramento*

Una volta definita l'area di incantieramento sarà necessario provvedere alla fornitura dei sottoservizi (idrico, elettrico, fognario e telefonico) alla stessa, in maniera da renderla atta allo scopo cui sarà destinata.

A tal proposito si dovrà individuare il punto più vicino all'area di incantieramento del passaggio dei suddetti sottoservizi generalmente interrati e dei punti di attacco all'area stessa e provvedere ad uno scavo a sezione obbligata di profondità non inferiore ad un metro per il collegamento delle tubazioni e dei cavidotti atti allo scopo.

Tali linee dovranno scorrere parallelamente tra di loro senza mai interferire o sovrapporsi in modo da non creare punti di promiscuità, e, nel caso della linea di alimentazione elettrica, si giudicherà all'atto dell'incantieramento se sarà più conveniente realizzare un passaggio interrato od aereo dal punto di consegna ENEL.

In particolare si darà luogo alle seguenti operazioni:

- Decespugliazione ed eventuale taglio piante o, in alternativa, demolizione pavimentazioni stradali;
- Picchettazione per la delimitazione dello scavo;
- Scavo in trincea per posa cavi e/o tubazioni;
- Stendimento strato di sabbia per l'appoggio dei cavi e/o tubazioni;
- Trasporto bobine conduttori e/o tubazioni sul posto;
- Posizionamento cavi interrati e/o tubazioni comprese giunzioni ed accessori;
- Posa copponi in cls di protezione;
- Attacco delle linee e/o tubazioni agli utilizzatori;
- Allacciamento alla linea in tensione e/o condotte di adduzione/scarico;
- Richiusura delle trincee;
- Stendimento binder e tappetino d'usura (ove necessario).

#### *Documentazione da tenere in cantiere*

A scopi preventivi e per le esigenze normative le imprese che operano in cantiere dovranno mettere a disposizione del committente e custodire presso gli uffici di cantiere la documentazione di cui segue una lista non esaustiva:

#### DOCUMENTAZIONE GENERALE

- Copia della notifica preliminare ricevuta da committente/Resp. Lav.
- Notifica inizio lavori in galleria o per interventi in cantiere per presenza di fibre amianto
- Cartello di cantiere

#### SISTEMA DI SICUREZZA AZIENDALE (D. Lgs. N° 81/2008)

- Piano di Sicurezza e Coordinamento (PSC)
- Piano Operativo di Sicurezza (POS) (da redigere per TUTTI i cantieri, anche da imprese familiari o con meno di dieci dipendenti)

- Piano di sicurezza specifico (programmazione delle demolizioni, nel caso di lavori comprendenti estese demolizioni)
- Piano di sicurezza specifico (nel caso di montaggio di elementi prefabbricati)
- Piano di lavoro specifico (nel caso di lavori di rimozione e bonifica amianto, previa autorizzazione ASL)

#### PRODOTTI E SOSTANZE

- Scheda dei prodotti e delle sostanze chimiche pericolose (Richiedere al fornitore e tenere copia in cantiere)

#### MACCHINE ED ATTREZZATURE DI LAVORO

- Libretti uso ed avvertenze per macchine marcate CE
- Documentazione verifiche periodiche e della manutenzione effettuate sulle macchine e sulle attrezzature di lavoro (Documentazione stabilita dall'impresa e redatta per ogni attrezzatura).

#### DPI: DISPOSITIVI DI PROTEZIONE INDIVIDUALE

- Istruzioni per uso e manutenzione DPI fornite dal fabbricante

#### PONTEGGI (Allegato XIX)

- Autorizzazione Ministeriale e relazione tecnica del fabbricante (per ogni modello presente in cantiere)
- Schema del ponteggio (h <20 m) come realizzato (Disegno esecutivo firmato dal capo cantiere)
- progetto del ponteggio ad opera di ingegnere o architetto abilitato per ponteggi difformi da schemi tipo o per altezze superiori a 20 m;
- progetto del castello di servizio (relazione di calcolo e disegno firmato da tecnico abilitato)

#### IMPIANTO ELETTRICO DI CANTIERE E DI MESSA A TERRA

- Schema dell'impianto di terra
- Calcolo di fulminazione
- In caso di struttura non autoprotetta, progetto impianto di protezione contro le scariche atmosferiche
- Dichiarazione di conformità impianto elettrico e di messa a terra ai sensi D.P.R. 462/2001 completo di schema dell'impianto elettrico realizzato, della relazione dei materiali impiegati e del certificato di abilitazione dell'installatore rilasciato dalla Camera di Commercio ed inviata agli enti competenti
- Dichiarazione del fabbricante dei quadri elettrici di rispondenza alle norme costruttive applicabili completo di schema di cablaggio

#### APPARECCHI DI SOLLEVAMENTO

- libretti di omologazione ISPESL degli apparecchi di sollevamento ad azione non manuale di portata superiore a 200 kg. (acquistati prima del settembre 1996);
- Certificazione CE di conformità del costruttore (acquistati dopo settembre 1996)
- Libretto di uso e manutenzione
- copia di denuncia di prima installazione per gli apparecchi di sollevamento non manuali di portata superiore a 200 kg.;
- verifica trimestrale delle funi e delle catene riportata sul libretto di omologazione degli apparecchi di sollevamento con firma del tecnico che ha eseguito la verifica;
- verifica annuale degli apparecchi di sollevamento non manuali di portata superiore a 200 kg e conseguente verbale;
- registro verifiche periodiche
- Procedure per gru interferenti

WinSafe D.Lgs.81/2008

- Certificazione radiocomando gru

#### RISCHIO RUMORE

- Richiesta di deroga per l'eventuale superamento dei limiti del rumore ambientale causate da lavorazioni edili (D.P.C.M. 01/03/1991 e D.P.C.M. 14/11/1997)
- Valutazione esposizione professionale al rumore

#### RECIPIENTI A PRESSIONE

- Libretto recipienti a pressione di capacità superiore a 25 l

#### VARIE

- segnalazione all'esercente l'energia elettrica per lavori effettuati a meno di 5 metri dalle linee elettriche stesse;

#### DOCUMENTAZIONE GENERALE

- a) iscrizione alla camera di commercio, industria e artigianato con oggetto sociale inerente alla tipologia dell'appalto
- b) documento di valutazione dei rischi di cui all'articolo 17, comma 1, lettera a) o autocertificazione di cui all'articolo 29, comma 5, del decreto legislativo 81/2008
- c) specifica documentazione attestante la conformità alle disposizioni di cui al decreto legislativo 81/2008, di macchine, attrezzature e opere provvisorie
- d) elenco dei dispositivi di protezione individuali forniti ai lavoratori
- e) nomina del responsabile del servizio di prevenzione e protezione, degli incaricati dell'attuazione delle misure di prevenzione incendi e lotta antincendio, di evacuazione, di primo soccorso e gestione dell'emergenza, del medico competente quando necessario
- f) nominativo/i del/i rappresentante/i dei lavoratori per la sicurezza
- g) attestati inerenti la formazione delle suddette figure e dei lavoratori prevista dal decreto legislativo 81/2008
- h) elenco dei lavoratori risultanti dal libro matricola e relativa idoneità sanitaria prevista dal decreto legislativo 81/2008
- i) documento unico di regolarità contributiva
- l) dichiarazione di non essere oggetto di provvedimenti di sospensione o interdittivi di cui all'art. 14 del decreto legislativo 81/2008

I lavoratori autonomi dovranno invece esibire almeno:

- a) iscrizione alla camera di commercio, industria e artigianato con oggetto sociale inerente alla tipologia dell'appalto
- b) specifica documentazione attestante la conformità alle disposizioni di cui al decreto legislativo 81/2008 di macchine, attrezzature e opere provvisorie
- c) elenco dei dispositivi di protezione individuali in dotazione
- d) attestati inerenti la propria formazione e la relativa idoneità sanitaria previsti dal presente decreto legislativo
- e) documento unico di regolarità contributiva di cui al Decreto Ministeriale 24 ottobre 2007

#### *Mezzi ed attrezzature presenti in cantiere*

Vista la tipologia di fasi lavorative necessarie alla realizzazione dell'opera oggetto del presente piano di sicurezza si ipotizza la presenza in cantiere delle seguenti macchine ed attrezzature:



## Mezzi meccanici ed Attrezzature

### AUTOCARRI - DUMPER

Sono automezzi utilizzati per il trasporto all'interno del cantiere o su strada di materiale quale terra, sabbia, cemento ecc.

**Note:**



### MINIDUMPER

Sono automezzi utilizzati per il trasporto all'interno del cantiere o su strada di piccole quantità di materiale quale terra, sabbia, cemento ecc.

**Note:**



### AUTOCARRO-FURGONE

Vengono utilizzati per il trasporto di materiali di qualsiasi genere in genere imballato (furgoni) o sciolto (autocarri)

**Note:**



### AUTOCARRO CON GRU

Autogrù gommata, con stabilizzatori e braccio elevatore telescopico, per movimentazione carichi.

**Note:**



SCALA AEREA (tipo sfilo manuale)

**Note:**

UTENSILI ELETTRICI  
PORTATILI

**Note:**

**ESCAVATORE**

(oleodinamico)

Macchina usata per lo scavo ed il movimento di terra od altro materiale incoerente.

Originariamente erano concepiti per piccoli lavori nell'ingegneria civile, poi grazie allo sviluppo della tecnologia dei componenti oleodi

**Note:****ESCAVATORE CON MARTELLO DEMOLITORE****Note:****BETONIERA A BICCHIERE**

Attrezzatura utilizzata per la preparazione della malta o del calcestruzzo.

**Note:****AUTOBETONIERA (fino a mc. 10 di portata)****Note:****POMPA PER IL CALCESTRUZZO**

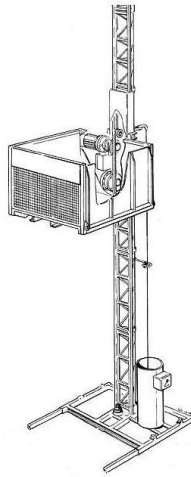
Si tratta di un'apparecchiatura a scoppio o elettrica per il pompaggio di calcestruzzo fino al piano di lavoro o di getto.

**Note:**

### MONTACARICHI

Apparecchiatura completa delle relative linee elettriche per forza motrice, illuminazione, segnalazione e la messa a terra, compresa la costruzione di sottoponte di lavoro

**Note:**



### MINIPALA TIPO SKID

E' costituita sostanzialmente da una benna montata su mezzo gommato ed è usata in genere per lo scavo ed il caricamento di materiali incoerenti (per esempio sabbia, ghiaia ecc.).

**Note:**



### PULISCITAVOLE

**Note:**

### PIEGAFERRI

Attrezzatura utilizzata per piegare tondini di ferro per opere in c.a.

**Note:**

### TAGLIA PIASTRELLE

Macchina elettrica utilizzata: per i lavori di pavimentazione, per il rivestimento di pareti, per il taglio di piastrelle a misura e per il taglio di manufatti, anche strutturali, sia in ferro che in c.a.

**Note:**



**MOTOCOMPRESSORE**

Macchine producenti aria compressa costituite da un gruppo motore e da un gruppo compressore, il primo alimentato con motore a scoppio o diesel, o collegato alla rete elettrica, il secondo aspira aria e la comprime a pressione.

**Note:****FINITRICE**

Macchina che serve per spianare, pressare e lisciare i materiali impiegati nella pavimentazione delle strade

**Note:****LIVELLATORE - GRADER**

E' usato per spandimenti e spostamento di terra a breve distanza e per il livellamento del terreno. Può essere rimorchiato da un trattore o dotato di motore proprio ed è costituito da un telaio a ponte, su quattro ruote indipendenti.

**Note:****VIBROCOMPATTATORE**

Si tratta di un'apparecchiatura utilizzata per la compattazione di massetti in cls e sottofondi in genere

**Note:**

**COMPATTATORE A PIATTO**

Si tratta di un'apparecchiatura utilizzata per la compattazione di massetti in cls e sottofondi in genere

**Note:**



**RULLO COMPRESSORE**

E' una macchina destinata al livellamento e compressione di superfici rinterrate

**Note:**



**MOTOSEGA**

Macchina di peso contenuto azionata da un motore a combustione interna sostenuta manualmente dall'operatore ed espressamente progettata per essere utilizzata da operatori addestrati per effettuare operazioni di potatura sezionatura o taglio degli alberi.

**Note:**



**MARTELLO DEMOLITORE**

Martello demolitore ad aria compressa o elettrico a mano.

**Note:**



**BATTIPIASTRELLE**

Macchinario utilizzato per la battitura e il livellamento di pavimenti in piastrelle.

**Note:**

**IMPIANTO DI VERNICIATURA**  
Impianto di spruzzatura airless completo di tubo fino a 15 m e di pistola a spruzzo

**Note:**

**TAGLIAERBA**  
Mezzo d'opera fornito di barra utilizzato per sistemazioni a verde

**Note:**



**TRABATTELLO**  
Trabattello leggero con altezza fino a 4 m

**Note:**



**ARGANO ELETTRICO**  
Apparecchiatura ad azionamento elettrico già installato in cantiere

**Note:**



**CESOIE**

Le cesoie, che possono essere ad azionamento elettrico, pneumatico o idraulico, nel settore agricolo e forestale vengono impiegate principalmente per la potatura di allevamento e mantenimento delle piante, soprattutto di rami giovani o comunque con diametro in media non superiore ai 35 mm.

**Note:****MOTOZAPPA**

Macchina agricola munita di piccole zappe utilizzata per la lavorazione superficiale del terreno. E' dotata di un motore a scoppio, di un albero motore e di un manubrio a stegoli che porta i comandi.

**Note:****SPARGISEME**

Accessorio che permette una distribuzione veloce e uniforme di sementi da prato e concimi. Ha la forma di cucchiaio per un riempimento facilitato e più possibilità di distribuzione della quantità di prodotto.

**Note:****TAGLIAERBE**

Attrezzatura utilizzata per il taglio dell'erba ed il mantenimento dei prati rasati.

**Note:**

*Opere provvisionali.*

WinSafe D.Lgs.81/2008

Le opere provvisorie sono quelle opere che forniscono ausilio alla realizzazione di lavori civili edili, che hanno una durata limitata da un punto di vista temporale e che pertanto devono essere rimosse non appena è cessata la necessità per la quale sono state erette.

Le opere provvisorie si distinguono in:

- opere di servizio, che servono per lo stazionamento ed il transito sicuro durante il lavoro di persone, cose, attrezzi, materiali, apparecchi di sollevamento;
- opere di sicurezza che servono per impedire la caduta dall'alto di persone e di materiali che possono cadere dalle opere di servizio;
- opere di sostegno che servono per trattenere in posizione sicura ed inamovibile le parti di opera in costruzione fino a quando non sono pronte ad autosostenersi (casseforme, centine, puntelli, ecc.) o strutture di contenimento per scavi di fondazioni o scavi per condutture, collettori, pozzetti spingitubo, attraversamenti stradali, fluviali o ferroviari e banchine provvisorie, su qualsiasi tipo di terreno.

## **12.2 Scavi e splateamenti**

Si definisce scavo l'operazione di asportazione di rocce e terra dalla collocazione originaria al fine di creare splateamenti, spazi e/o cavità di forme e dimensioni opportune per la realizzazione delle opere da realizzare.

In questo paragrafo vengono trattate le misure e le normative di sicurezza relative agli splateamenti e sbancamenti, alla creazione di trincee e scavi a sezione obbligata ed alla messa in sicurezza dei cantieri temporanei o mobili soggetti a rischi derivanti dal possibile rinvenimento di ordigni bellici inesplosi così come determinato dalla Legge n° 177 del 01/10/2012.

### *Misure di prevenzione*

Prima dell'inizio dei lavori il committente, in caso di appalto degli stessi ad una impresa o a lavoratori autonomi, deve verificare l'idoneità tecnico-professionale e deve fornire precise informazioni sui rischi specifici esistenti nell'area di lavoro ed in particolare, sull'esistenza di condutture elettriche sotterranee o aeree, tubazioni, o altre condizioni che possano determinare pericoli per i lavoratori.

Nel caso in cui il datore di lavoro affidi l'esecuzione dell'operazione a proprio personale dipendente, deve provvedere ad informarlo dettagliatamente dei rischi specifici dell'attività che dovrà svolgere.

Qualora lo scavo rivesta notevole importanza e complessità, si rende necessaria la redazione di un apposito programma, che può essere preceduto, se necessario, da indagini geognostiche. Il programma deve prevedere sia le caratteristiche di sviluppo dello scavo, sia le difese che debbono essere approntate durante l'esecuzione dei lavori, onde garantire la sicurezza dei lavoratori impegnati.

Fatta salva l'idoneità tecnico-professionale in relazione al Piano Operativo di Sicurezza redatto dal datore di lavoro dell'impresa esecutrice, la valutazione del rischio dovuto alla presenza di ordigni bellici inesplosi rinvenibili durante le attività di scavo nei cantieri è eseguita dal coordinatore per la progettazione. Qualora si intenda procedere alla bonifica preventiva del sito nel quale è collocato il cantiere, il Committente provvede a incaricare un'impresa specializzata, in possesso dei requisiti di cui all'articolo 104, comma 4-bis. L'attività di bonifica preventiva e sistematica è svolta sulla base di un parere vincolante dell'autorità militare competente per territorio in merito alle specifiche regole tecniche da osservare in considerazione della collocazione geografica e della tipologia dei terreni interessati, nonché' mediante misure di sorveglianza dei competenti organismi del Ministero della difesa, del Ministero del lavoro e delle politiche sociali e del Ministero della salute.

Per tale tipologia di indagine sarà individuata impresa specializzata, ai sensi del comma 2-bis dell'articolo 91 del D.Lgs. 81/2008, in possesso di adeguata capacità tecnico-economica, che WinSafe D.Lgs.81/2008



impiega idonee attrezzature e personale dotato di brevetti per l'espletamento delle attività relative alla bonifica sistematica e che risulta iscritta in un apposito albo istituito presso il Ministero della difesa. L'idoneità dell'impresa è verificata all'atto dell'iscrizione nell'albo e, successivamente, a scadenze biennali.

#### *a) Splanteamenti e sbancamenti*

L'articolo 181 del D. Lgs. N° 81/2008 fornisce le seguenti precisazioni:

- Nei lavori di splanteamento o sbancamento eseguiti senza l'impiego di escavatori meccanici, le pareti delle fronti di attacco devono avere una inclinazione o un tracciato tali, in relazione alla natura del terreno, da impedire franamenti. Quando la parete del fronte di attacco supera l'altezza di m 1,50, è vietato il sistema di scavo manuale per scalzamento alla base e conseguente franamento della parete.
- Quando per la particolare natura del terreno o per causa di piogge, di infiltrazione, di gelo o disgelo, o per altri motivi, siano da temere frane o scoscendimenti, deve essere provveduto all'armatura o al consolidamento del terreno.
- Nei lavori di escavazione con mezzi meccanici deve essere vietata la presenza degli operai nel campo di azione dell'escavatore e sul ciglio del fronte di attacco.
- Il posto di manovra dell'addetto all'escavatore, quando questo non sia munito di cabina metallica, deve essere protetto con solido riparo.
- Ai lavoratori deve essere fatto esplicito divieto di avvicinarsi alla base della parete di attacco e, in quanto necessario in relazione all'altezza dello scavo o alle condizioni di accessibilità del ciglio della platea superiore, la zona superiore di pericolo deve essere almeno delimitata mediante opportune segnalazioni spostabili col proseguire dello scavo.
- Nei lavori in pozzi di fondazione profondi oltre 3 metri deve essere disposto, a protezione degli operai addetti allo scavo ed all'asportazione del materiale scavato, un robusto impalcato con apertura per il passaggio della benna.
- Nei pozzi e nei cunicoli deve essere prevista una adeguata assistenza all'esterno e le loro dimensioni devono essere tali da permettere il recupero di un lavoratore infortunato privo di sensi.

#### *b) Bonifica da ordigni bellici*

Al comma 1 dell'articolo 28 del D. Lgs. n° 81/2008 e s. m. e i. è prescritto di valutare i rischi derivanti dal possibile rinvenimento di ordigni bellici inesplosi nei cantieri temporanei o mobili, pertanto, prima di eseguire scavi in zone soggette a tale rischio, in contemporanea con la fase di incantieramento, sarà necessario eseguire una "bonifica" preventiva per rilevare la presenza di ordigni bellici interrati. Infatti, ancor oggi a distanza di decenni dalla fine degli eventi bellici, è possibile trovare ordigni interrati e ancora in perfetta efficienza. Durante le operazioni di scavo in questi siti, è quindi possibile andare a colpire accidentalmente questi ordigni e determinare la loro esplosione. La bonifica preventiva di questi terreni deve essere affidata a ditta specializzata nel settore così come prima definita.

La bonifica da ordigni bellici viene effettuata secondo le seguenti modalità:

#### *Bonifica da ordigni esplosivi in superficie*

In Italia, i lavori di bonifica da ordigni esplosivi residuati bellici sono regolati da una legislazione molto rigida e severa che conferisce al Ministero della Difesa il rilascio delle autorizzazioni per eseguire le B.O.B., e per esso alle direzioni del Genio Militare relativo per territorio, la competenza tecnica per l'indagine ed eventuale rimozione di ordigni esplosivi

Anche nel caso di interventi effettuati dalla Committenza privata, spetta alle direzioni del Genio Militare (sezioni B.C.M.) emanare le prescrizioni tecniche sulla qualità, mantenere la responsabilità e la direzione dei lavori ed, eseguiti i dovuti controlli, rilasciare appositi Verbali di Constatazione dei Lavori B.C.M. (Bonifica Campi Minati). La bonifica da ordigni esplosivi in superficie prevede un sopralluogo preliminare, ed una documentazione planimetrica e fotografica dei luoghi da

WinSafe D.Lgs.81/2008

bonificare, successivamente con questi documenti viene redatto un accurato piano operativo di indagine.

Sulla base del piano di intervento elaborato si procede alle indagini strumentali atte a rilevare l'eventuale presenza di ordigni esplosivi residuati bellici.

Le strumentazioni in dotazione del personale sono di vario genere da distinguersi in quelle strettamente necessarie per lo svolgimento del lavoro (metal detector) e quelle per le dotazioni di sicurezza e antinfortunistiche.

Gli eventuali ordigni rinvenuti vengono segnalati con la marcatura del territorio, che avviene attraverso l'aggiornamento della cartina geografica dell'Italia, per poter avere una situazione sempre aggiornata del concentramento di rinvenimenti nel nostro territorio, onde poter in sede di offerta per nuovi lavori essere il più circostanziati possibile

#### *Bonifica da ordigni esplosivi in profondità:*

La bonifica in profondità si rende indispensabile in tutti quei casi dove le lavorazioni interessano la movimentazione del terreno oltre una quota di un metro sotto il piano di campagna come nel caso di scavi, costruzioni di pile di viadotto, micropali, fondazioni ect.; si parte da un metro sotto il piano di campagna in quanto il metro sovrastante è già stato ispezionato e garantito con la bonifica superficiale.

La bonifica in profondità viene eseguita fino ad una quota che mediamente si aggira sui 5 metri sotto il piano di campagna originario. Tale quota è determinata tenendo conto della profondità massima di interrimento che una bomba d'aereo può raggiungere, è evidente che ciò dipende dalla natura del terreno, in quanto più il terreno è penetrabile più aumenta la profondità di interrimento; proprio per questo, di volta in volta, si provvede ad effettuare le verifiche del caso e si indica la profondità massima da indagare per quello che concerne la bonifica da ordigni esplosivi. Questo avviene anche se la quota dello scavo che deve essere realizzato dovesse essere di minore entità.

Operativamente vengono praticate perforazioni nel terreno secondo i nodi di una maglia ideale, che corrispondono al raggio di investigazione del metal detector in dotazione alle squadre operative di lavoro.

Se viene rilevato un ordigno dagli strumenti si procede all'escavazione in loco con successivi controlli di localizzazione del segnale fino all'individuazione dell'ordigno

Le strumentazioni in dotazione del personale sono le medesime utilizzate per la bonifica superficiale ad eccezione dell'utilizzo di una trivella rotativa che può essere usata sia manualmente, a secondo della profondità della trivellazione da eseguire, oppure montata su un qualsiasi escavatore.

### **12.3 Autogru**

Vengono definite "autogru" le gru mobili installate su carro proprio.

Tali mezzi rivestono particolare importanza soprattutto per il carico e scarico delle attrezzature e dei materiali.

Ai fini del calcolo delle strutture in acciaio di apparecchi di sollevamento, come per i meccanismi, questi vengono raggruppati in classi in relazione ai compiti che devono assolvere durante la loro vita. Della classe dell'apparecchio si dovrà tener conto sia in fase di approvvigionamento, sia in fase di utilizzazione.

#### *Uso e manutenzione*

I mezzi di sollevamento e trasporto devono essere utilizzati in modo rispondente alle loro caratteristiche secondo la classe indicata dal costruttore.

Gli apparecchi devono essere mantenuti in buono stato di conservazione e di efficienza e quindi sottoposti a periodica manutenzione secondo le indicazioni del manuale tecnico della casa costruttrice.

#### *Stabilità del mezzo e del carico*

Nell'esercizio dei mezzi di sollevamento devono essere adottate le misure necessarie per assicurare la stabilità del mezzo e del suo carico in relazione al tipo del mezzo stesso.

Le autogru possono lavorare nel rispetto della tabella di portata sia su gomme che su stabilizzatori. Per quanto concerne gli apparecchi poggiati su gomme la stabilità del mezzo è garantita dal buono stato del pneumatico e dal corretto valore della pressione di gonfiaggio, adeguato ai carichi trasmessi ed alla velocità di servizio prevista: in caso di sostituzione il pneumatico dovrà essere del tipo indicato dalla casa costruttrice della gru e riportato sul libretto di immatricolazione.

Talune autogru montano gomme riempite con liquido speciale; tali gomme devono risultare di tipo appropriato alla movimentazione dei carichi; devono altresì essere osservati i limiti di velocità imposti per il tipo di gomma.

Se l'apparecchio poggia su martinetti stabilizzatori questi dovranno essere corredati immediatamente all'uscita del cilindro di valvola di blocco per impedire il rientro accidentale dello stabilizzatore in caso di rottura della tubazione. Il piatto dello stabilizzatore verrà ampliato in relazione alla pressione specifica trasmessa ed alla natura del terreno.

All'atto della stabilizzazione del carro è necessario avere riguardo alla resistenza del terreno di appoggio onde garantire l'orizzontalità del carro durante l'esercizio.

Le autogrù possono essere predisposte per portate su pneumatici con interessamento dei dispositivi di sospensione per la corretta ripartizione dei carichi. Qualora non esistano dispositivi meccanici o idraulici applicati direttamente agli assali e/o ai cilindri per l'esclusione delle sospensioni, queste devono essere provviste di dispositivi di blocco atti ad interrompere il collegamento con accumulatori o pompa per evitare ogni travaso. Le tubazioni del sistema devono essere calcolate secondo norme di buona tecnica.

Qualora, in conformità alle norme di calcolo, sia stata adottata per la verifica di esercizio una pressione cinetica del vento inferiore alla massima, dovrà essere previsto sull'apparecchio o nell'ambito del cantiere un dispositivo di segnalazione anemometrico.

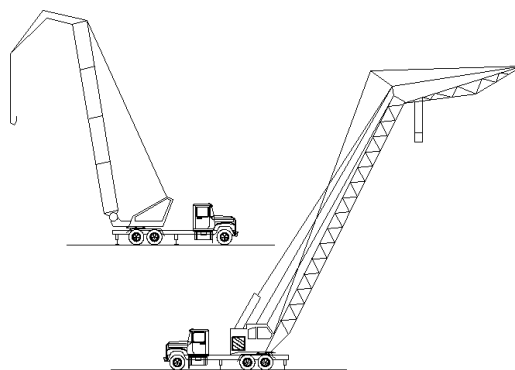
#### *Limitatore di carico e di momento*

Secondo la normativa vigente questo dispositivo non è obbligatorio per le autogru; tuttavia se installato deve risultare efficiente.

Il dispositivo limitatore di carico e di momento deve essere commisurato alle prestazioni nominali dell'apparecchio con una tolleranza massima del 10%.

#### *Funi e catene sfilo braccio*

Il coefficiente di sicurezza per le funi utilizzate per lo sfilo degli elementi del braccio di autogrù dovrà essere non inferiore a 6 in relazione agli sforzi indotti. Il coefficiente potrà essere non inferiore a 5 qualora la fune stessa funga da tirante deviato da pulegge e cioè non sia previsto per la gru sfilo del braccio con carico applicato. Per le catene il coefficiente dovrà comunque essere non inferiore a 5.



Autogrù

## 12.4 Imbracaggio dei carichi per la movimentazione

Vengono definiti "sistemi di imbracaggio" i sistemi e modalità atti a permettere il sollevamento ed il trasporto del carico.

### Misure di sicurezza

L'imbracatura dei carichi deve essere effettuata usando mezzi idonei per evitare la caduta del carico o il suo spostamento dalla primitiva posizione di ammassaggio.

La mancata specificazione dei "mezzi idonei" comporta la necessità di stabilire di volta in volta se i mezzi adottati possano ritenersi idonei, secondo un criterio tecnico oggettivo, ad impedire l'insorgere di una situazione di pericolo.

Dirigenti e preposti devono dare specifiche istruzioni al personale addetto all'imbracaggio in particolare per quanto riguarda la natura dei carichi, il peso, la posizione presumibile del baricentro sollevato.

### Contenitori

Il sollevamento dei laterizi, pietrame, ghiaia ed altri materiali minuti deve essere effettuato esclusivamente a mezzo di benne o cassoni metallici; non sono ammesse nè piattaforme semplici nè imbracature.

### Tiranti

Sono composti da un tratto unico di corda, fune o catena con esclusione di qualsiasi giunzione e terminano normalmente ai due estremi con anelli o ganci di sicurezza passanti entro redance. I sistemi di imbracaggio a fune o catena devono essere commercializzati in conformità al D.P.R. 21 luglio 1982, n. 673.

L'efficienza dei tiranti si riduce quanto più si amplia il loro angolo al vertice. Quando il carico è di notevoli dimensioni (e cioè se occorressero brache con angoli al vertice eccessivi) è necessario utilizzare bilanceri.

In riferimento all'apertura dell'angolo al vertice del sistema di imbracaggio, la sollecitazione effettiva degli elementi del sistema viene incrementata in funzione di un fattore di aumento di carico (c) riportato nella figura che segue.

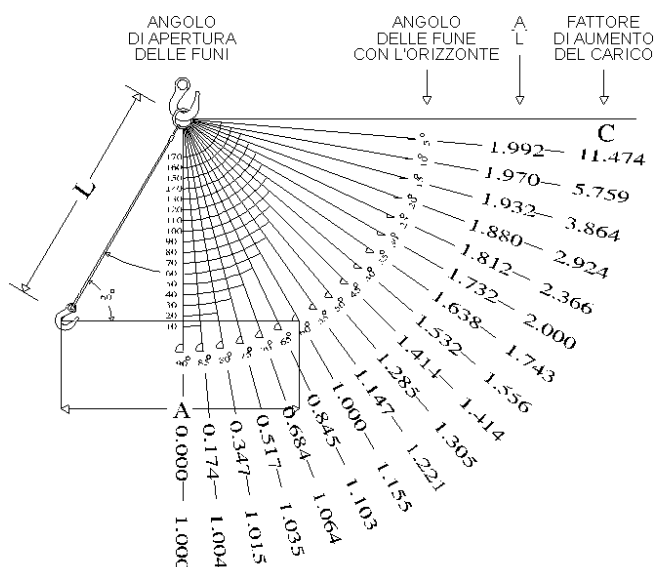


Fig. 1

### *Bilancieri*

I bilancieri devono essere calcolati in relazione alla portata ed al servizio che devono svolgere. Sui bilancieri, come su ogni organo di presa, deve essere indicata la portata massima ammissibile ed il peso proprio del bilanciere che dovrà essere detratto dalla portata della gru.

### *Corde*

Il coefficiente di sicurezza per le funi composte di fibre deve essere pari a 10.

Per le corde di fibra naturale (canapa, ecc.), date le caratteristiche meno costanti del materiale, risulta opportuna l'utilizzazione a portata ridotta.

Si rammenta che in presenza di umidità si può avere una riduzione di portata del 30%; tali materiali necessitano di catramatura o di trattamento con prodotti antimuffa.

### *Coefficienti di sicurezza*

I coefficienti di sicurezza da adottare sono gli stessi delle funi (6) o catene (5) di sospensione; per le funi composte di fibre il coefficiente di sicurezza deve essere 10.

Secondo la giurisprudenza l'obbligo del datore di lavoro di eseguire a mezzo di personale specializzato o da lui scelto la verifica trimestrale delle funi o catene degli apparecchi di sollevamento concerne anche le prolunghe che, costituendo un'estensione delle funi o catene medesime, debbono essere formate di materiale della stessa consistenza e resistenza.

### *Nastri*

Sono elementi a fibre parallele in resine poliestere che sono fornite con coefficiente di sicurezza pari a 6 (relazione CSC ENPI n. 354 del 3.7.1979); risultano inattaccabili all'umidità, all'acqua marina, ai grassi, alla luce solare. Hanno limiti di impiego in relazione all'ambiente chimico, ed alla temperatura d'impiego (max 100°C). Anche per questo materiale vanno considerate le riduzioni di portata in relazione alla inclinazione dei tratti o di imbracaggio a cappio.

Il nastro, sottoposto anch'esso a controllo periodico, dovrà essere escluso dal servizio quando la guaina esterna risulti lacerata e le fibre interne visibili e quando cominci a perdere flessibilità.

### *Uso di più gru per sollevamento di un unico carico*

Questo tipo di operazioni rientra tra quelle per le quali l'utente deve specificamente provvedere a dare le opportune disposizioni di servizio ed a corredare gli apparecchi di eventuali dispositivi supplementari idonei a garantire la stabilità dei mezzi e del carico.

In particolare si ritiene che in via minimale debba controllarsi, tra l'altro, che gli apparecchi di sollevamento abbiano caratteristiche omologhe in relazione alle prestazioni richieste (portata, velocità, accelerazioni, ecc.); che le operazioni si svolgano sotto la vigilanza di un preposto competente e che tutte le operazioni siano preventivamente pianificate; che le gru possano comandarsi da un posto di manovra univoco e sicuro o che esistano sistemi che consentano di impartire tempestivamente gli ordini di manovra ai conduttori in cabina; che durante le operazioni gli apparecchi non vengano in nessun modo sovraccaricati o meglio che siano corredati di dispositivi limitatori di carico, e se del caso di momento, per garantire l'impossibilità di sovraccarico strutturale delle gru; che le operazioni di imbracaggio siano progettate e condotte in modo da evitare la caduta del carico o del suo spostamento dalla primitiva posizione di ancoraggio.

### *Avvertenze*

Gli obblighi di istruire il personale addetto trovano riscontro nel disposto dell'art. 73 del D. Lgs. 81/2008

L'imbracatura dei carichi deve essere eseguita esclusivamente dal personale appositamente addetto. Gli ordini di esecuzione delle manovre possono essere impartiti esclusivamente dagli incaricati di tale compito.

WinSafe D.Lgs.81/2008

Quando all'imbracatura dei carichi sono adibiti più operai, il controllo delle operazioni ed i comandi di movimento devono essere affidati ad una sola persona specificatamente preparata e responsabilizzata.

Gli ordini di manovra devono essere dati secondo apposito codice.

L'imbracatore deve:

- usare solo le funi, le catene e le attrezzature speciali messe a sua disposizione ed eliminare i pezzi deteriorati;
- accertarsi del peso del carico da sollevare, rivolgendosi eventualmente al proprio capo;
- scegliere le funi e le catene in base al peso da sollevare tenendo conto dell'inclinazione dei tratti portanti. Oltre i 120° è opportuno far uso dei bilancieri;
- sistemare tra le funi o catene ed il pezzo da sollevare idonee sagome di protezione contro gli spigoli vivi;
- verificare l'equilibrio del carico imbracato, mettendo lentamente in tensione le funi;
- portare il carico ad altezza giusta per superare gli ostacoli che si presentano lungo il percorso;
- ordinare la discesa graduale del carico, facendolo poggiare su superfici piane e resistenti in modo che l'allentamento dell'imbracatura non avvenga troppo rapidamente con rischio di instabilità;
- assicurarsi che, durante le manovre a gru scarica, le funi e le catene sospese non urtino contro ostacoli o rimangano ad altezza d'uomo;
- riporre con ordine le funi e le catene nelle apposite rastrelliere.

La giurisprudenza ha chiarito che le norme concernenti la stabilità e l'imbracatura dei carichi ed il divieto di sospensione degli stessi sopra i lavoratori contengono precetti che si rivolgono non solo agli addetti a terra a tali operazioni, ma anche ai gruisti che hanno il dovere di seguire i movimenti della gru onde evitare pericoli.

### *Segnalazioni gestuali*

Le segnalazioni gestuali devono essere portate a conoscenza del personale addetto agli apparecchi di sollevamento.

Tali segnalazioni devono essere portate a conoscenza dei gruisti, degli imbragatori e del personale incaricato del servizio di segnalazione ove ricorra il caso di visibilità ridotta dal posto di manovra della gru.

È opportuno che le segnalazioni vengano date da un unico lavoratore incaricato, secondo lo schema di seguito indicato:

Amarraggio (equilibratura e messa in tensione delle funi o catene di imbracaggio): direzione del pollice e movimento dell'avambraccio secondo i casi.

Sollevamento: ascensionale della mano nel senso della spirale.

Traslazione: movimento del braccio secondo il senso di traslazione richiesto.

Messa in posizione: spostamento orizzontale delle mani secondo il bisogno.

Discesa e salita minima: spostamento orizzontale delle mani secondo il bisogno.

Discesa: direzione dell'indice e movimento del braccio verso terra.

Arresto: movimento orizzontale del braccio all'altezza del petto.

Arresto immediato: doppio rapido movimento orizzontale del braccio all'altezza del petto.

Per ulteriori informazioni vedasi paragrafo "Segnaletica di sicurezza, targhe, avvisi" del presente PSC.

### *Mezzi personali di protezione*

Gli imbricatori devono fare uso di idonei mezzi personali di protezione in relazione ai rischi specifici più frequenti nel loro lavoro.

I lavoratori esposti a specifici pericoli di offesa al capo per caduta di materiali dall'alto devono essere provvisti di elmetto di protezione. È inoltre obbligatorio l'uso di guanti di protezione contro il pericolo di punture, tagli, abrasioni. Anche i piedi devono essere opportunamente protetti con scarpe resistenti con puntale rinforzato contro il pericolo di schiacciamento e suola

WinSafe D.Lgs.81/2008

antisdrucchiolevole.

Tutti i mezzi personali di protezione devono essere dati in dotazione al lavoratore dal datore di lavoro e devono essere mantenuti in buono stato di conservazione.

#### *Adempimenti amministrativi*

A far data dall'entrata in vigore del D.Lgs 27 gennaio 2010 n. 17, le funi, le catene, gli accessori di sollevamento sono immessi sul mercato anche indipendentemente dalla macchina. L'utilizzatore di gru deve tenere presente nell'acquisizione di tali accessori le disposizioni comunitarie previste che sono espresse anche per attestare la qualità del prodotto (D.Lgs 27 gennaio 2010 n. 17).

Le funi metalliche e le catene destinate alle operazioni di sollevamento possono essere immesse sul mercato, se non facenti già parte integrante di una macchina marcata CE, solo se munite di marchio o targa o anello inamovibile con i riferimenti del fabbricante o del suo mandatario nell'Unione europea e di una attestazione conforme a una norma armonizzata o, in assenza, con le seguenti indicazioni minime:

- nome del fabbricante o del mandatario
- indirizzo del fabbricante o del mandatario
- descrizione della catena o fune (dimensioni, costruzione, materiale, trattamenti metallurgici speciali)
- norma impiegata in caso di prova
- carico massimo di funzionamento (o valori in funzione delle applicazioni previste).

Quanto sopra modifica le disposizioni della Direttiva Europea n. 73/361 relativa alle attestazioni e contrassegni di funi, catene e ganci già recepita in Italia con D.P.R. 21 luglio 1982, n. 673.

Ogni accessorio di sollevamento deve recare i seguenti marchi:

- identificazione del fabbricante
- identificazione del materiale (es. classe internazionale)
- identificazione del carico massimo di utilizzazione
- marchio CE.

La Direttiva prescrive che per gli accessori che comprendono componenti come funi e cordami sui quali la marcatura è impossibile, le indicazioni devono essere riportate su targa o altri mezzi fissati solidamente all'accessorio.

Per la verifica e la manutenzione delle funi fare riferimento alle norme vigenti.

### **12.5 Valutazione esposizione professionale alle vibrazioni**

Il Titolo VIII, Capo III del D. Lgs. N° 81/2008 sulle prescrizioni minime di sicurezza e salute relative all'esposizione dei lavoratori ai rischi derivanti da vibrazioni meccaniche, che ha recepito la Direttiva 2002/44/CE del 25 giugno 2002, prescrive specifiche metodiche di individuazione e valutazione dei rischi associati all'esposizione a vibrazioni del sistema mano-braccio (HAV) e del corpo intero (WBV) e specifiche misure di tutela, che vanno documentate nell'ambito del rapporto di valutazione dei rischi prescritto al Capo III, Sezione II del D. Lgs. n° 81/2008.

La possibilità di riduzione del rischio rappresenta parte integrante del processo di individuazione e valutazione professionale del rischio al fine di salvaguardare il lavoratore e tale fine è perseguibile variando il ciclo produttivo o dotando, ove possibile, il lavoratore di DPI anti-vibrazioni in grado di proteggere adeguatamente e ridurre comunque i livelli di esposizione. Nel caso delle vibrazioni, nella maggior parte dei casi, la riduzione del rischio alla fonte è l'unica misura da adottare al fine di riportare l'esposizione a valori inferiori ai limiti prescritti dalla Direttiva.

L'ambito di applicazione definito al Capo III è individuato dalle seguenti definizioni date all'art.

200 del D. Lgs. N° 81/2008 :

**Vibrazioni trasmesse al sistema mano-braccio:** "le vibrazioni meccaniche che se trasmesse al sistema mano-braccio nell'uomo, comportano un rischio per la salute e la sicurezza dei lavoratori, in particolare disturbi vascolari, osteoarticolari, neurologici o muscolari"

**Vibrazioni trasmesse al corpo intero :** "le vibrazioni meccaniche che, se trasmesse al corpo intero, comportano rischi per la salute e la sicurezza dei lavoratori, in particolare lombalgie e traumi del rachide "

L'articolo 202 del D. Lgs. N° 81/2008 prescrive l'obbligo, da parte dei datori di lavoro, di valutare il rischio da esposizione a vibrazioni meccaniche dei lavoratori durante il lavoro. E' inoltre previsto che la valutazione dei rischi possa essere effettuata sia senza misurazioni, sulla base di appropriate informazioni reperibili presso banche dati accreditate (ISPESL, Regioni, CNR), incluse le informazioni fornite dal costruttore, sia con misurazioni, in accordo con le metodiche di misura prescritte da specifici standard ISO-EN. La valutazione, con o senza misure, sarà programmata ed effettuata ad intervalli regolari da parte di personale competente.

La valutazione prenderà in esame i seguenti elementi:

- Entità delle vibrazioni trasmesse e durata dell'esposizione, in relazione ai livelli d'azione ed ai valori limite prescritti dal D. Lgs. N° 81/2008 all'articolo 201 e riportati di seguito;

<i>Vibrazioni trasmesse al sistema mano-braccio</i>	
Livello d'azione giornaliero di esposizione $A(8) = 2,5 \text{ m/s}^2$	Valore limite giornaliero di esposizione $A(8) = 5 \text{ m/s}^2$
<i>Vibrazioni trasmesse al corpo intero</i>	
Livello d'azione giornaliero di esposizione $A(8) = 0,5 \text{ m/s}^2$	Valore limite giornaliero di esposizione $A(8) = 1,15 \text{ m/s}^2$

- gli eventuali effetti sulla salute e sulla sicurezza dei lavoratori a rischio particolarmente esposti;
- gli eventuali effetti indiretti sulla sicurezza dei lavoratori risultanti da interazioni tra le vibrazioni meccaniche e l'ambiente di lavoro o altre attrezzature;
- le informazioni fornite dal costruttore dell'apparecchiatura ai sensi della direttiva macchine;
- l'esistenza di attrezzature alternative progettate per ridurre i livelli di esposizione a vibrazioni meccaniche;
- condizioni di lavoro particolari che possano incrementare il rischio, quali ad esempio il lavoro a basse temperature nel caso dell'esposizione a vibrazioni mano-braccio.

Per effettuare la valutazione si è reso necessario:

- individuare i lavoratori esposti al rischio;
- individuazione delle attrezzature di lavoro utilizzate dal lavoratore;
- individuazione del tempo di esposizione in relazione alle attrezzature;
- determinazione del livello di esposizione giornaliero normalizzato al periodo di riferimento di 8 ore.

La determinazione del suddetto valore di esposizione si basa sulla seguente formulistica rispettivamente riportata per il sistema mano-braccio (HAV) e per il corpo intero (WBV).

*Sistema mano-braccio (HAV)*

La valutazione del livello di esposizione alle vibrazioni trasmesse al sistema mano-braccio si basa sulla determinazione del valore di esposizione giornaliera normalizzato ad 8 ore di lavoro [ $A(8) \text{ (m/s}^2\text{)}$ ], calcolato sulla base della radice quadrata della somma dei quadrati ( $A(w)_{\text{sum}}$ ) dei valori quadratici medi delle accelerazioni ponderate in frequenza, determinati sui tre assi ortogonali x, y, z, in accordo con quanto prescritto dallo standard ISO 5349-1: 2001.



Nel caso in cui il lavoratore sia esposto a differenti valori di vibrazioni, come nel caso di impiego di più utensili vibranti nell'arco della giornata lavorativa, o nel caso dell'impiego di uno stesso macchinario in differenti condizioni operative, l'esposizione quotidiana alle vibrazioni A(8), in m/s<sup>2</sup>, sarà ottenuta mediante l'espressione:

$$A(8) = \left[ \sum_{i=1}^N A_i^2 \right]^{1/2} \text{ (m/s}^2\text{)}$$

Dove A(8)<sub>i</sub> è pari a  $A(8) = A_{\text{wsum}} * (T_e/8)^{1/2}$  con T<sub>e</sub> tempo di esposizione effettivo alla i-esima macchina

#### *Sistema corpo intero (WBV)*

La valutazione del livello di esposizione alle vibrazioni trasmesse al corpo intero si basa principalmente sulla determinazione del valore di esposizione giornaliera normalizzato ad 8 ore di lavoro, A(8) (m/s<sup>2</sup>), calcolato sulla base del maggiore dei valori numerici dei valori quadratici medi delle accelerazioni ponderate in frequenza, determinati sui tre assi ortogonali (A<sub>wmax</sub>).

Nel caso in cui il lavoratore sia esposto a differenti valori di vibrazioni, come nel caso di impiego di più macchinari nell'arco della giornata lavorativa, o nel caso dell'impiego di uno stesso macchinario in differenti condizioni operative, l'esposizione quotidiana a vibrazioni A(8), in m/s<sup>2</sup>, sarà ottenuta mediante l'espressione:

$$A(8) = \left[ \sum_{i=1}^N A_i^2 \right]^{1/2} \text{ (m/s}^2\text{)}$$

Dove A(8)<sub>i</sub> è pari a  $A(8) = A_{\text{wmax}} * (T_e/8)^{1/2}$  con T<sub>e</sub> tempo di esposizione effettivo alla i-esima macchina.

Ove non si faccia uso di specifiche misurazioni sul campo, i valori delle accelerazioni ponderate in frequenza possono derivare da:

- Acquisizione da banche dati accreditate (ISPESL, Regioni, CNR)
- Acquisizione dei valori dichiarati dal costruttore (in tal caso si raccomanda di utilizzare i dati dichiarati dai produttori opportunamente moltiplicati per i fattori indicati alle Tabelle dei valori di correzione riportati nelle Linee Guida ISPESL solo qualora le condizioni di impiego siano effettivamente rispondenti a quelle indicate nelle tabelle e nel caso in cui i macchinari siano in buone condizioni di manutenzione.)

I valori desunti secondo le metodologie sopra descritte non saranno usati se:

- il macchinario non è usato in maniera conforme a quanto indicato dal costruttore;
- il macchinario non è in buone condizioni di manutenzione;
- il macchinario è usato in condizioni operative differenti da quelle indicate alle tabelle 4-5-6 delle Linee Guida ISPESL;
- il macchinario non è uguale a quello indicato in banca dati (differente marca o modello).

**In tutti i casi in cui l'impiego della Banca Dati Vibrazioni può portare ad una sottostima del rischio si ricorrerà a misurazione diretta dell'esposizione a vibrazione nelle effettive condizioni di impiego dei macchinari.**

Il D. Lgs. n° 81/2008 prescrive che, ove siano superati i livelli di azione (mano braccio: A(8) = 2,5 m/s<sup>2</sup> ; corpo intero: 0,5 m/s<sup>2</sup>) il datore di lavoro elabori ed applichi un piano di lavoro volto a ridurre al minimo l'esposizione a vibrazioni, considerando in particolare:

- altri metodi di lavoro che richiedano una minore esposizione a vibrazioni meccaniche;

- scelta di attrezzature adeguate concepite nel rispetto dei principi ergonomici e che producano, tenuto conto del lavoro da svolgere, il minor livello possibile di vibrazioni;
- fornitura di attrezzature accessorie per ridurre i rischi di lesioni provocate da vibrazioni, per esempio sedili che attenuino efficacemente le vibrazioni trasmesse al corpo intero o maniglie che riducano la vibrazione trasmessa al sistema mano-braccio;
- adeguati programmi di manutenzione delle attrezzature di lavoro, del luogo di lavoro e dei sistemi sul luogo di lavoro;
- la progettazione e l'assetto dei luoghi e dei posti di lavoro;
- adeguata informazione e formazione per insegnare ai lavoratori ad utilizzare correttamente e in modo sicuro le attrezzature di lavoro, riducendo al minimo l'esposizione a vibrazioni meccaniche;
- la limitazione della durata e dell'intensità dell'esposizione;
- orari di lavoro adeguati con appropriati periodi di riposo;
- la fornitura ai lavoratori esposti di indumenti di protezione dal freddo e dall'umidità.

L'art. 204 del D.Lgs. n° 81/2008 dispone inoltre che:

I lavoratori esposti a livelli di vibrazioni superiori ai valori d'azione siano sottoposti alla sorveglianza sanitaria che deve essere effettuata periodicamente, una volta l'anno, o con periodicità diversa decisa dal medico competente, con adeguata motivazione riportata nel documento di valutazione dei rischi. L'organo di vigilanza, con provvedimento motivato può disporre contenuti e periodicità della sorveglianza sanitaria diversi rispetto a quelli forniti dal medico competente.

I lavoratori esposti a vibrazioni sono sottoposti alla sorveglianza sanitaria anche quando, secondo il medico competente, si verificano congiuntamente le seguenti condizioni:

l'esposizione dei lavoratori alle vibrazioni è tale da rendere possibile l'individuazione di un nesso tra l'esposizione in questione e una malattia identificabile o ad effetti nocivi per la salute

è probabile che la malattia o gli effetti sopraggiungano nelle particolari condizioni di lavoro del lavoratore ed esistono tecniche sperimentate che consentono di individuare la malattia o gli effetti nocivi per la salute.

Nel caso in cui la sorveglianza sanitaria riveli, in un lavoratore, l'esistenza di anomalie imputabili ad esposizione a vibrazioni, il medico competente informa il datore di lavoro di tutti i dati significativi emersi dalla sorveglianza sanitaria tenendo conto del segreto medico.

Nel caso sopra citato, il datore di lavoro:

sottopone a revisione la valutazione dei rischi effettuata;

sottopone a revisione le misure predisposte per eliminare o ridurre i rischi;

tiene conto del parere del medico competente nell'attuazione delle misure necessarie per eliminare o ridurre il rischio;

prende le misure affinché sia effettuata una visita medica straordinaria per tutti gli altri lavoratori che hanno subito un'esposizione simile.

Il medico competente, per ciascuno dei lavoratori, provvede ad istituire e aggiornare una cartella sanitaria e di rischio. Nella cartella sono, tra l'altro, riportati i valori di esposizione individuali comunicati dal datore di lavoro per il tramite del servizio di prevenzione e protezione.

La valutazione dell'esposizione al rischio vibrazioni dovrà essere effettuata dal datore di lavoro seguendo il metodo indicato nelle *"Linee guida per la valutazione del rischio vibrazioni negli ambienti di lavoro"* elaborate dall'ISPESL e consistente nella:

Individuazione dei lavoratori esposti al rischio.

Individuazione, per ogni lavoratore, del tempo di esposizione alle vibrazioni.

Individuazione (marca e tipo) delle singole macchine o attrezzature utilizzate.

Individuazione, in relazione alle macchine ed attrezzature utilizzate, del livello di esposizione durante l'utilizzo delle stesse.

Determinazione del livello di esposizione giornaliero normalizzato al periodo di riferimento di 8 ore.

L'individuazione delle suddette informazioni discende dalla conoscenza completa delle mansioni, delle attrezzature, delle fasi lavorative e dei tempi di esposizione espletati dal singolo lavoratore, quindi, tale indagine può essere effettuata in maniera completa ed esaustiva solo se in possesso della conoscenza adeguata che, in fase di progettazione, è carente, e pertanto si demanda, alla stesura di tale valutazione, l'impresa esecutrice dei lavori che la riporterà all'interno del proprio Piano Operativo di Sicurezza.

### **13. GESTIONE EMERGENZE**

Il D. Lgs. n° 81/2008, sul miglioramento della sicurezza e della salute dei lavoratori sul luogo di lavoro, affronta fra i suoi argomenti il tema dell'emergenza. In particolare all'art. 18 si formulano indicazioni a carico dei datori di lavoro relative alle misure da attuare in caso di prevenzione degli incendi, evacuazione dei lavoratori e pronto soccorso, che possono concretizzarsi in una vera e propria gestione dell'emergenza.

Le situazioni critiche, che possono dar luogo a situazioni di emergenza, possono essere grossolanamente suddivise in:

- eventi legati ai rischi propri dell'attività (incendi e esplosioni, rilasci tossici e/o radioattivi, etc.)
- eventi legati a cause esterne (allagamenti, terremoti, condizioni meteorologiche estreme, etc.).

Obiettivi principali e prioritari, di un piano di emergenza aziendale, sono pertanto quello di:

- ridurre i pericoli alle persone;
- prestare soccorso alle persone colpite;
- circoscrivere e contenere l'evento (in modo da non coinvolgere impianti e/o strutture che a loro volta potrebbero, se interessati, diventare ulteriore fonte di pericolo) per limitare i danni e permettere la ripresa dell'attività produttiva al più presto.

Considerato il tipo di attività svolta prevalentemente nel cantiere, così come previsto dal Decreto Ministeriale 10/03/98 e dal Decreto Legislativo 81/2008, bisognerà effettuare la valutazione del rischio di incendio in conformità ai criteri di cui all'Allegato I del D.M. 10/03/98 ed, in base al livello di rischio presente, si adotteranno apposite misure preventive, protettive e precauzionali di esercizio per la gestione delle emergenze.

Sarà necessario effettuare la formazione ed informazione dei lavoratori delle imprese delegati allo scopo, ai sensi dell'art. 7 del D.M. 10/03/98 con i contenuti minimi riportati nell'allegato IX del citato Decreto.

Lo schema organizzativo consisterà essenzialmente nella designazione ed assegnazione dei compiti da svolgere in caso di emergenza ed in controlli preventivi.

In particolare dovranno essere effettuate le seguenti designazioni nominative:

- chi diffonde l'ordine di evacuazione;
- chi telefona ai numeri preposti per l'emergenza (115, 112, 113 o 118);

Tali designazioni saranno variabili, dipendenti dalla composizione della squadra tipo di lavoratori ed a discrezione del Responsabile del Sistema di Gestione Emergenze (RSGE).

In linea generale, a supporto dell'informazione e formazione obbligatoria che le imprese dovranno attuare, si forniscono le procedure comportamentali da seguire in caso di pericolo grave ed immediato, consistenti essenzialmente nella designazione ed assegnazione dei compiti da svolgere in caso di emergenza e controlli preventivi, salvo diverse disposizioni da segnalare chiaramente nel Piano Operativo di Sicurezza a cura dell'impresa:

Il preposto è l'incaricato che dovrà dare l'ordine di evacuazione in caso di pericolo grave ed immediato; una volta dato il segnale di evacuazione, provvederà a chiamare telefonicamente i soccorsi (i numeri telefonici si trovano nella scheda "*Telefoni ed Indirizzi utili*" inserita nel Piano di Sicurezza e Coordinamento

il capo cantiere, giornalmente, verificherà che i luoghi di lavoro, le attrezzature, la segnaletica siano e rimangano corrispondenti alla normativa vigente, segnalando le anomalie e provvedendo alla sostituzione, all'adeguamento e posizionamento degli apprestamenti di sicurezza.

Gli operai presenti nel cantiere, al segnale di evacuazione, spogneranno le attrezzature in uso e si allontaneranno dal luogo di lavoro verso un luogo sicuro (segnalato nelle apposite planimetrie) avendo cura di avviarsi a passo veloce senza correre.

La particolarità delle aree di cantiere rende estremamente importanti le procedure di emergenza in quanto gli spazi sono limitati, presentano ostacoli particolari e la tipologia dei lavori rende difficile il possibile intervento e la facile evacuazione in caso di necessità.

Si ritiene quindi necessario che l'Impresa impartisca delle direttive che, in relazione all'evolversi dei lavori il Responsabile della Sicurezza in Cantiere dovrà sempre e costantemente garantire:

- mantenere sgombre e facilmente apribili le vie d'accesso del cantiere;
- predisporre vie di esodo orizzontali e verticali;
- segnalare, con nota informativa ai lavoratori e con apposita segnaletica, le vie d'esodo in caso di necessità;
- mantenere fruibili ed adatte, su ciascun piano, le vie di accesso;
- predisporre adeguati estintori controllandone costantemente l'efficienza;
- segnalare la posizione degli estintori con apposita segnaletica;
- attivare la formazione dei lavoratori sull'uso degli estintori e sulle normali procedure di emergenza e soccorso.

Il personale operante sul cantiere dovrà conoscere le procedure e gli incarichi specifici assegnati onde affrontare al meglio eventuali situazioni di emergenza.

## **14. COSTI DELLA SICUREZZA**

Secondo la definizione dei contenuti del piano di sicurezza data al punto 2 dell'Allegato 15 del D. Lgs. 81/2008, il documento deve contenere "*...la stima dei costi della sicurezza ai sensi del punto 4.1*"

Quest'ultimo elemento di valutazione, richiesto espressamente dal D. Lgs. 81/2008, costituisce senz'altro uno degli aspetti oggi maggiormente dibattuti e cruciali relativamente al contenuto dei PSC ed al confronto tra Committente ed Impresa appaltatrice.

Un ulteriore accento è stato posto, oltre che dal sopraccitato articolo, anche dall'art. 31 bis della L. 109/94 (Merloni ter e successive modifiche), sulla questione riguardante l'individuazione, la quantificazione e la non assoggettabilità a ribasso d'asta degli oneri della sicurezza nei confronti degli appaltatori.

#### **14.1 Determinazione dei costi sicurezza secondo gli elementi essenziali di cui al punto 4 dell'Allegato XV del D. Lgs. 81/2008**

Il punto 4 dell'Allegato XV del D. Lgs. 81/2008, coordinato con la determinazione dell'Autorità per la vigilanza sui contratti pubblici di lavori, servizi e forniture 26 luglio 2006 n. 4 e con l'art. 23 comma 16 del D.Lgs. 50/2016 modificato e corretto dal D.Lgs. 56/2017, impone nuove modalità di stima degli oneri della sicurezza da parte dei professionisti incaricati della stesura del PSC.

Infatti si dispone che ove è prevista la redazione del PSC, nei costi della sicurezza vanno stimati, per tutta la durata delle lavorazioni previste nel cantiere, i costi:

- degli apprestamenti previsti nel PSC;
- delle misure preventive e protettive e dei dispositivi di protezione individuale eventualmente previsti nel PSC per lavorazioni interferenti;
- degli impianti di terra e di protezione contro le scariche atmosferiche, degli impianti antincendio, degli impianti di evacuazione fumi;
- dei mezzi e servizi di protezione collettiva;
- delle procedure contenute nel PSC e previste per specifici motivi di sicurezza;
- degli eventuali interventi finalizzati alla sicurezza e richiesti per lo sfasamento spaziale o temporale delle lavorazioni interferenti;
- delle misure di coordinamento relative all'uso comune di apprestamenti, attrezzature, infrastrutture, mezzi e servizi di protezione collettiva.

L'elenco delle tipologie dei costi per la sicurezza individuato al punto 4 dell'Allegato XV del D. Lgs. 81/2008 è tassativo.

Tra i costi per la sicurezza, i costi che devono essere stimati dal CSP e che il committente non deve far assoggettare a ribasso d'asta, ci sono solo quelli elencati al suddetto punto.

Gli altri costi per la sicurezza, di carattere generale, che afferiscono agli obblighi prevenzionistici dell'impresa, rimangono a carico della stessa, che comunque l'impresa non dovrà assoggettare a ribasso.

I costi, elencati secondo le categorie sopra riportate, dovranno contenere le spese per la sicurezza relative agli elementi meglio specificati appresso:

##### Apprestamenti (All. XV.1)

Sono quelli indicati nell'Allegato I del Regolamento:

- ponteggi; tra battelli; ponti su cavalletti; impalcati; parapetti; andatoie; passerelle;
- armature delle pareti degli scavi;
- gabinetti; locali per lavarsi; spogliatoi; refettori; locali di ricovero e di riposo; dormitori; camere di medicazione; infermerie;
- recinzioni di cantiere.

##### Le misure preventive e protettive e DPI eventualmente previsti nel PSC per lavorazioni interferenti)

Misure preventive e protettive: Apprestamenti, attrezzature, infrastrutture, mezzi e servizi di protezione collettiva, atti a prevenire il manifestarsi di situazioni di pericolo, a proteggere i lavoratori da rischio d'infortunio ed a tutelare la loro salute

I DPI da considerare sono solo quelli supplementari e necessari in funzione dell'esistenza di attività interferenti.

Non vanno computati i DPI previsti per le singole fasi lavorative.

*Gli impianti di terra e di protezione contro le scariche atmosferiche, gli impianti antincendio, gli impianti di evacuazione fumi*

Dovranno essere computati solo gli impianti relativi all'attività temporanea del cantiere.

*I mezzi ed i servizi di protezione collettiva*

- segnaletica di sicurezza;
- avvisatori acustici;
- attrezzature per primo soccorso;
- illuminazione di emergenza;
- mezzi estinguenti;
- servizi di gestione delle emergenze.

*Le procedure contenute nel PSC e previste per specifici motivi di sicurezza*

- Vanno computate come costi della sicurezza, le procedure derivanti dal contesto ambientale o da interferenze presenti nello specifico cantiere, necessarie per eliminare o ridurre al minimo i rischi per gli addetti.
- Vanno computati come costi, gli apprestamenti che sono necessari per l'applicazione della procedura.

*Gli eventuali interventi finalizzati alla sicurezza e richiesti per lo sfasamento spaziale o temporale delle lavorazioni interferenti*

- Vanno computati come costi, gli apprestamenti, le procedure e le misure di coordinamento derivanti dagli "sfasamenti spaziali e temporali" per eliminare o ridurre al minimo i rischi per gli addetti.

*Le misure di coordinamento relative all'uso comune di apprestamenti, attrezzature, infrastrutture, mezzi e servizi di protezione collettiva*

Sono l'insieme delle procedure e delle modalità di lavoro da adottare per usare in sicurezza apprestamenti, attrezzature, infrastrutture, mezzi e servizi di protezione collettiva.

Vanno computati come costi, solo quelli necessari per applicare le misure di coordinamento come ad esempio:

- riunioni periodiche,
- sorveglianza specifica,
- ecc., ecc...

Il punto 4.1.3 dell'Allegato XV dice inoltre che: *“La stima dovrà essere congrua, analitica per voci singole, a corpo o a misura, riferita ad elenchi prezzi standard o specializzati, oppure basata su prezziari o listini ufficiali vigenti nell'area interessata, o sull'elenco prezzi delle misure di sicurezza del committente; nel caso in cui un elenco prezzi non sia applicabile o non disponibile, si farà riferimento ad analisi costi complete e desunte da indagini di mercato....”*.

I costi della sicurezza così individuati, sono compresi nell'importo totale dei lavori, ed individuano la parte del costo dell'opera da non assoggettare a ribasso nelle offerte delle imprese esecutrici.

Ai sopra esposti costi vanno poi aggiunti gli oneri prettamente organizzativi e procedurali necessari per garantire l'esecuzione dell'intero processo produttivo in sicurezza, oltre ovviamente a tutte quelle predisposizioni provvisoriale necessarie per la delimitazione e segnalazione delle aree di lavoro oppure costituenti protezioni collettive ed individuali.

## **15. VALUTAZIONE RISCHIO RUMORE**

La valutazione del rumore sui luoghi di lavoro, in fase preventiva, potrà essere svolta sulla base delle previsioni dei livelli di emissione sonora delle attrezzature di lavoro con le modalità descritte all'art.190 comma 5bis del D. Lgs. N°81/2008 s.m.ed i. e sarà pertanto parte integrante della valutazione dei rischi effettuata dall'impresa esecutrice (POS) ai sensi dell'art. 17 comma 1 del D. Lgs. 81/2008.

Come in precedenza accennato infatti, l'art.190 comma 5bis del D. Lgs. N°81/2008 s.m.ed i. cita testualmente che: *“L'emissione sonora di attrezzature di lavoro, macchine e impianti può essere stimata in fase preventiva facendo riferimento a livelli di rumore standard individuati da studi e misurazioni la cui validità è riconosciuta dalla Commissione consultiva permanente di cui all'articolo 6, riportando la fonte documentale cui si è fatto riferimento.”*

Pertanto, ferme restando le disposizioni di legge per il datore di lavoro dell'impresa appaltante che dovrà comunque produrre una valutazione di esposizione professionale al rumore, poiché all'art. 190 del D.Lgs n° 81/2008 integrato con il D.Lgs. 106/2009 si prevede espressamente che l'esposizione quotidiana personale di un lavoratore al rumore possa essere calcolata in fase preventiva facendo riferimento ai tempi di esposizione e ai livelli di rumore standard individuati da studi e misurazioni la cui validità sia riconosciuta dalla Commissione prevenzione infortuni, riportando la fonte cui si è fatto riferimento, a tal fine si riportano i valori desunti dalle tabelle di valutazione ricavate dall'Istituto Nazionale Svizzero di Assicurazione contro gli infortuni (INSAI/Suva) a seguito di studi e ricerche condotte su letteratura tecnica e su una serie di rilevazioni condotte in numerosi cantieri.

Seguono quindi delle tabelle presuntive con le attività, i relativi livelli di emissione sonora e la durata ipotizzabile di esposizione di ciascun lavoratore con riferimento a studi statistici e tendenti ad indicare le mansioni maggiormente soggette alle esposizioni acustiche, in modo tale da fornire indicazioni per la mappatura del rumore, lasciando comunque all'impresa appaltante l'onere di tale valutazione a seconda delle macchine ed attrezzature in suo possesso.

Per evidenziare in modo semplice le azioni da intraprendere a seguito della valutazione dei rischi si riporta una tabella riepilogativa che, suddivisa per "categorie" di rilevazione, da l'indicazione generica delle azioni da intraprendere.

<b>Livello di esposizione quotidiana</b>	<b>Categoria</b>
Lex,d < 80 dB (A)	<b>NESSUNA</b>
Lex,d 80 - 85 dB (A) e peak level = 135dB (C)	<b>1° FASCIA</b>
Lex,d 85,1 - 87 dB (A) e peak level = 137dB (C)	<b>2° FASCIA</b>
Lex,d > 87 dB (A) e peak level = 140dB (C)	<b>3° FASCIA</b>

<b>Qualifica funzionale</b>	<b>Livello di esposizione (Leq,d)</b>	<b>Categoria</b>

L'obbligo di **informazione e formazione** scatta a partire da una esposizione di 80 dBA (valore inferiore di azione), infatti l'art. 195 "Informazione e formazione dei lavoratori" del D. Lgs. n. 81/2008 sancisce che:

*"Fermo restando quanto previsto dall'articolo 184 nell'ambito degli obblighi di cui agli articoli 36 e 37, il datore di lavoro garantisce che i lavoratori esposti a valori uguali o superiori ai valori inferiori di azione vengano informati e formati in relazione ai rischi provenienti dall'esposizione al rumore."*

L'obbligo di **fornire i mezzi di protezione personale** a partire da 80dBA è invece sancito dall'art. 193 "Uso dei dispositivi di protezione individuali" del D. Lgs. n. 81/2008. Tale art. recita che:

**1.** In ottemperanza a quanto disposto dall'articolo 18, comma 1, lettera c), il datore di lavoro, nei casi in cui i rischi derivanti dal rumore non possono essere evitati con le misure di prevenzione e protezione di cui all'articolo 192, fornisce i dispositivi di protezione individuali per l'udito conformi alle disposizioni contenute nel titolo III, capo II, e alle seguenti condizioni:

a) nel caso in cui l'esposizione al rumore superi i valori inferiori di azione il datore di lavoro mette a

disposizione dei lavoratori dispositivi di protezione individuale dell'udito;

b) nel caso in cui l'esposizione al rumore sia pari o al di sopra dei valori superiori di azione esige che i lavoratori utilizzino i dispositivi di protezione individuale dell'udito;

c) sceglie dispositivi di protezione individuale dell'udito che consentono di eliminare il rischio per l'udito o di ridurlo al minimo, previa consultazione dei lavoratori o dei loro rappresentanti;

d) verifica l'efficacia dei dispositivi di protezione individuale dell'udito.

**2.** Il datore di lavoro tiene conto dell'attenuazione prodotta dai dispositivi di protezione individuale dell'udito indossati dal lavoratore solo ai fini di valutare l'efficienza dei DPI uditivi e il rispetto del valore limite di esposizione. I mezzi individuali di protezione dell'udito sono considerati adeguati ai fini delle presenti norme se, correttamente usati, mantengono un livello di rischio uguale od inferiore ai livelli inferiori di azione.

La **sorveglianza sanitaria** viene effettuata a partire da 85 dBA (da 80 dBA su richiesta del lavoratore o su disposizione del Medico Competente) così come previsto dall'art. 196 "Sorveglianza sanitaria":

**1.** Il datore di lavoro sottopone a sorveglianza sanitaria i lavoratori la cui esposizione al rumore eccede i valori superiori di azione. La sorveglianza viene effettuata periodicamente, di norma una volta l'anno o con periodicità diversa decisa dal medico competente, con adeguata motivazione riportata nel documento di valutazione dei rischi e resa nota ai rappresentanti per la sicurezza di lavoratori in funzione della valutazione del rischio. L'organo di vigilanza, con provvedimento motivato, può disporre contenuti e periodicità della sorveglianza diversi rispetto a quelli forniti dal medico competente.

**2.** La sorveglianza sanitaria di cui al comma 1 è estesa ai lavoratori esposti a livelli superiori ai valori inferiori di azione, su loro richiesta e qualora il medico competente ne confermi l'opportunità.

## **16. ALLEGATI AL PSC**

Si riporta in allegato al presente Piano di Sicurezza e Coordinamento la seguente documentazione:

- *Schede di sicurezza relative alle singole fasi operative;*
- *Fascicolo dell'opera;*
- *Cronoprogramma dei lavori (Diagramma di Gantt);*
- *Costi della sicurezza.*